

**ERGEBNISBERICHT DER
ALLGEMEINEN
STUDIERENDENBEFRAGUNG**

Wintersemester 2018/2019

Medizinische Fakultät

Stand: 06.02.2020

INHALTSVERZEICHNIS

Einleitung	4
Medizinische Fakultät	5
1 Befragungsteilnehmer/-innen und Studienverlauf	5
1.1 Beschreibung der Befragungsteilnehmer/-innen	5
1.2 Gedanken an Studienabbruch	5
1.3 Überschreitung der Regelstudienzeit	6
2 Lehre und Studium	7
2.1 Bewertung von Lehrangebot und Ausstattung	7
2.2 Stärken und Schwächen des Fachs	8
2.3 Eigenengagement und Zufriedenheit mit den eigenen Leistungen	9
3 Rahmenbedingungen des Studiums an der Universität Bonn	11
3.2 Gewünschte Veranstaltungen zu Schlüsselqualifikationen	11
3.3 Studienbegleitende Aktivitäten	12
3.4 Kindererziehung/Kinderbetreuung	12
3.5 Einflussmöglichkeiten der Studierenden	12
4 Forschung und Nachwuchsförderung	13
4.2 Promotionsstudenten/-innen	13
5 Image der Universität Bonn und des Fachs	14
5.2 Genutzte Informationsquellen zu Universität und Studium	15
5.3 Gesamtzufriedenheit mit der Universität Bonn	15
A Anhang	16
A-1 Befragungsteilnehmer und Studienverlauf	16
A-2 Lehre und Studium	20
A-3 Rahmenbedingungen des Studiums an der Universität Bonn	25
A-4 Forschung und Nachwuchsförderung	28
A-5 Image der Universität Bonn und des Fachs	30
Medizin	33
1 Befragungsteilnehmer/-innen und Studienverlauf	33
1.1 Beschreibung der Befragungsteilnehmer/-innen	33
1.2 Gedanken an Studienabbruch	33
1.3 Überschreitung der Regelstudienzeit	34
2 Lehre und Studium	35
2.1 Bewertung von Lehrangebot und Ausstattung	35
2.2 Stärken und Schwächen des Fachs	36
2.3 Eigenengagement und Zufriedenheit mit den eigenen Leistungen	37
3 Rahmenbedingungen des Studiums an der Universität Bonn	39
3.2 Gewünschte Veranstaltungen zu Schlüsselqualifikationen	39
3.3 Studienbegleitende Aktivitäten	40
3.4 Kindererziehung/Kinderbetreuung	40
3.5 Einflussmöglichkeiten der Studierenden	40
4 Forschung und Nachwuchsförderung	41
4.2 Promotionsstudenten/-innen	41
5 Image der Universität Bonn und des Fachs	42
5.2 Genutzte Informationsquellen zu Universität und Studium	43
5.3 Gesamtzufriedenheit mit der Universität Bonn	43
Zahnmedizin	44
1 Befragungsteilnehmer/-innen und Studienverlauf	44
1.1 Beschreibung der Befragungsteilnehmer/-innen	44
1.2 Gedanken an Studienabbruch	44

1.3 Überschreitung der Regelstudienzeit	45
2 Lehre und Studium	46
2.1 Bewertung von Lehrangebot und Ausstattung	46
2.2 Stärken und Schwächen des Fachs	47
2.3 Eigenengagement und Zufriedenheit mit den eigenen Leistungen	48
3 Rahmenbedingungen des Studiums an der Universität Bonn	49
3.2 Gewünschte Veranstaltungen zu Schlüsselqualifikationen	49
3.3 Studienbegleitende Aktivitäten	50
3.4 Kindererziehung/Kinderbetreuung	50
3.5 Einflussmöglichkeiten der Studierenden	50
4 Forschung und Nachwuchsförderung	51
4.2 Promotionsstudenten/-innen	51
5 Image der Universität Bonn und des Fachs	52
5.2 Genutzte Informationsquellen zu Universität und Studium	53
5.3 Gesamtzufriedenheit mit der Universität Bonn	53

Einleitung

Die Allgemeine Studierendenbefragung dient als Bestandteil des „Bonner Modells der Hochschulevaluation“ neben der Modul- und Lehrveranstaltungsevaluation sowie der Absolventenbefragung der kontinuierlichen Qualitätssicherung von Studium und Lehre an der Universität Bonn. Sie richtet sich einmal pro Jahr an alle Studierenden der Universität und wird fachübergreifend von Mitte Januar bis Ende März durchgeführt.

Ziel ist die aufwandsarme, ressourcenschonende und regelmäßige Erfassung der Studienbedingungen sowie die Generierung zeitnaher Verlaufs- und Veränderungsdaten hinsichtlich bestimmter Aspekte. Die Befragungsergebnisse ermöglichen den Vergleich zwischen Fächern oder Studiengängen, die Identifikation von Stärken und Schwächen auf verschiedenen Ebenen und liefern Erkenntnisse über die Innenwahrnehmung der Hochschule.

Kontaktiert werden die Studierenden per E-Mail sowie über Aushänge in Mensen, Cafeterien, Bibliotheken und Hochschulgemeinden.

Der inhaltliche Fokus der Allgemeinen Studierendenbefragung liegt auf der Beurteilung der allgemeinen Studienbedingungen sowie der Identifikation von Stärken und Schwächen der Studiensituation an der Universität Bonn.

Im Einzelnen werden neben demographischen Angaben und Studienverlauf auch Lehre und Studium im studierten Fach (z.B. die Bewertung von Lehre, Ablegen von Prüfungen, Ausstattung von Bibliotheken und Computerräumen, Transparenz der Leistungskriterien im Studium), Rahmenbedingungen des Studiums, Nachwuchsförderung und Image der Universität erfasst.

Die deskriptive Auswertung der Daten erfolgt automatisiert, die Ergebnisse werden auf den Webseiten der Universität Bonn veröffentlicht. Ab 20 Teilnehmern/-innen pro Fach werden die Ergebnisse fachspezifisch ausgewertet. Im Folgenden werden nach den Ergebnissen der gesamten Fakultät die fachspezifischen Ergebnisse in alphabetischer Reihenfolge der Fachnamen dargestellt.

Der Ergebnisbericht gliedert sich in fünf große Themenbereiche: Befragungsteilnehmer/-innen und Studienverlauf, Lehre und Studium, Rahmenbedingungen des Studiums an der Universität Bonn, Forschung und Nachwuchsförderung sowie Image der Universität Bonn. Er enthält nur Antworten von Studenten/-innen, die zum Zeitpunkt der Befragung bereits länger als zwei Semester an der Universität Bonn studierten oder sich in einem Promotionsstudium befanden. Die Antworten der Studienanfänger/-innen und Studienortwechsler/-innen sind in einem separaten Bericht aufgeführt. Antworten auf offene Fragen sind in den vorliegenden Bericht nicht integriert.

Zur besseren Übersichtlichkeit wird in den Diagrammen des Ergebnisberichts die Kategorie "Keine Angabe" ausgeblendet. Die Daten mit Berücksichtigung dieser Kategorie finden sich im Tabellenanhang. Auch wenn für eine Erhöhung der Verlässlichkeit der Aussagen eine höhere Beteiligungsquote wünschenswert wäre, sollten die vorliegenden Daten auf Fach-, Fakultäts- und Universitätsebene weiter diskutiert werden und in künftige Entwicklungskonzeptionen und Optimierungsmaßnahmen einfließen.

Hinweis: Aufgrund der Filterführung in der Befragung und der grundsätzlichen Möglichkeit, Fragen durch Nicht-Beantwortung zu überspringen, kann die angegebene Teilnehmerzahl (n) variieren.

Dipl.-Psych. Katharina Olejniczak
Zentrum für Evaluation und Methoden
Rheinische Friedrich-Wilhelms-Universität Bonn
Hochschulevaluation
Oxfordstraße 15
53111 Bonn

Tel.: 0228-7362334
Fax: 0228-7362325
E-Mail: olejniczak@zem.uni-bonn.de

Medizinische Fakultät

1 Befragungsteilnehmer/-innen und Studienverlauf

1.1 Beschreibung der Befragungsteilnehmer/-innen

Abb. 1.1.1: Geschlecht

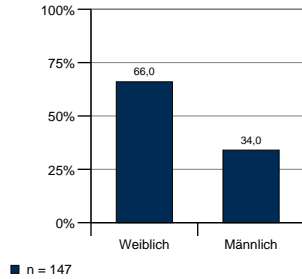


Abb. 1.1.2: Alter

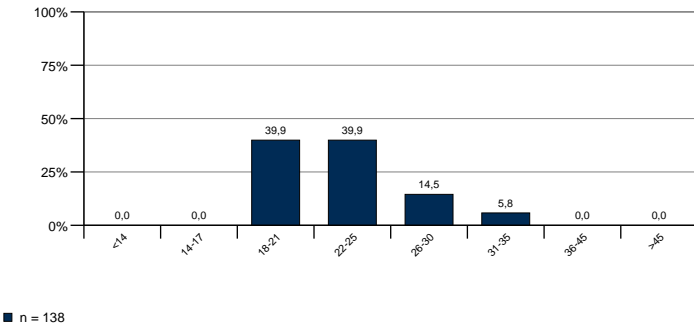


Abb. 1.1.3: Nationalität

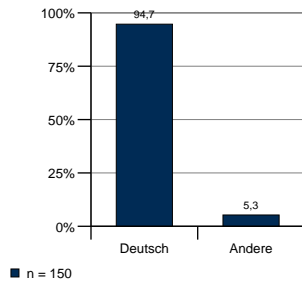


Abb. 1.1.4: Haben Sie in den letzten beiden Semestern Ihr Fach/Ihre Fächer oder die Universität gewechselt?

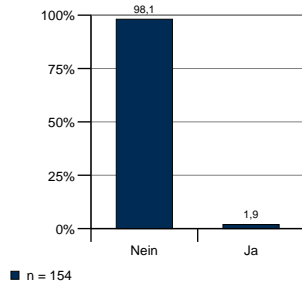
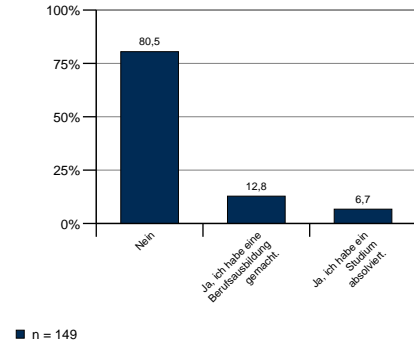


Abb. 1.1.5: Haben Sie bereits vor Ihrem jetzigen Studium einen Abschluss erworben oder eine Berufsausbildung gemacht?



Promotionsstudenten/-innen wurde diese Frage nicht gestellt. Mehrfachnennungen waren möglich. Die Summe aller Antworten muss nicht 100% ergeben.

Abb. 1.1.6: Welches Fach haben Sie in den letzten beiden Semestern (überwiegend) studiert?

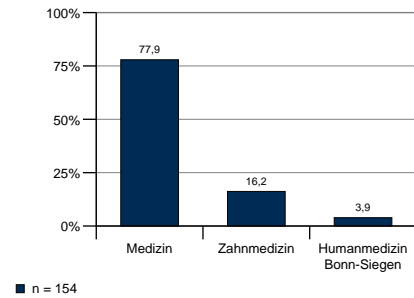
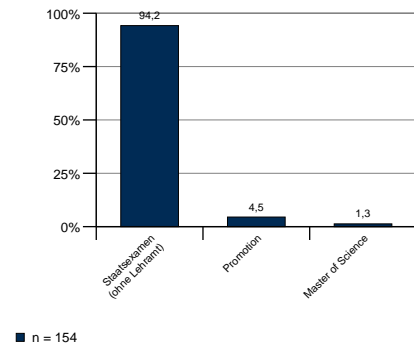


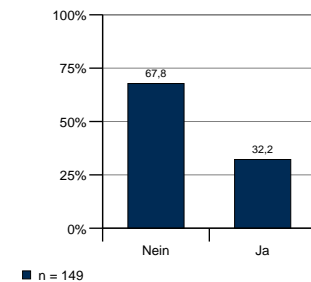
Abb. 1.1.7: Welchen Studienabschluss streben Sie in dem angegebenen Fach an?



Der Übersichtlichkeit halber werden nur Prozent >= 1% aufgeführt. Eine vollständige Auflistung befindet sich im Anhang.

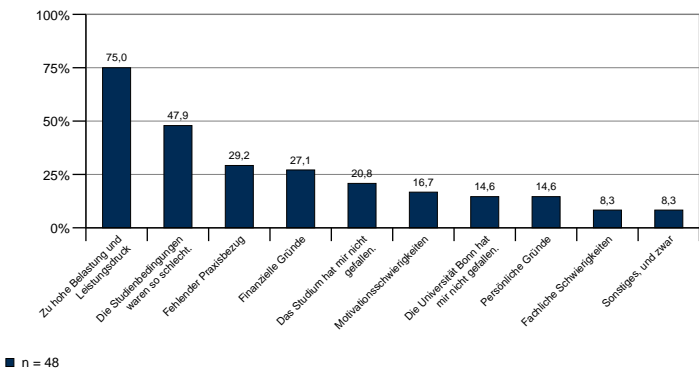
1.2 Gedanken an Studienabbruch

Abb. 1.2.1: Haben Sie im Verlauf Ihres bisherigen Studiums jemals ernsthaft daran gedacht, Ihr Studium abzubrechen?



Promotionsstudenten/-innen wurde diese Frage nicht gestellt.

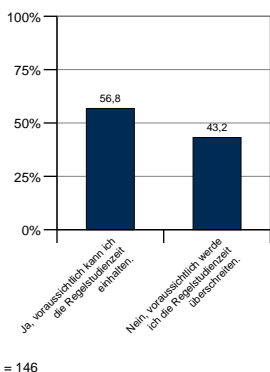
Abb. 1.2.2: Gründe für Zweifel



Mehrfachnennungen waren möglich. Die Summe aller Antworten muss nicht 100% ergeben. Diese Frage wurde nur Personen gestellt, die bereits über einen Studienabbruch nachgedacht hatten.

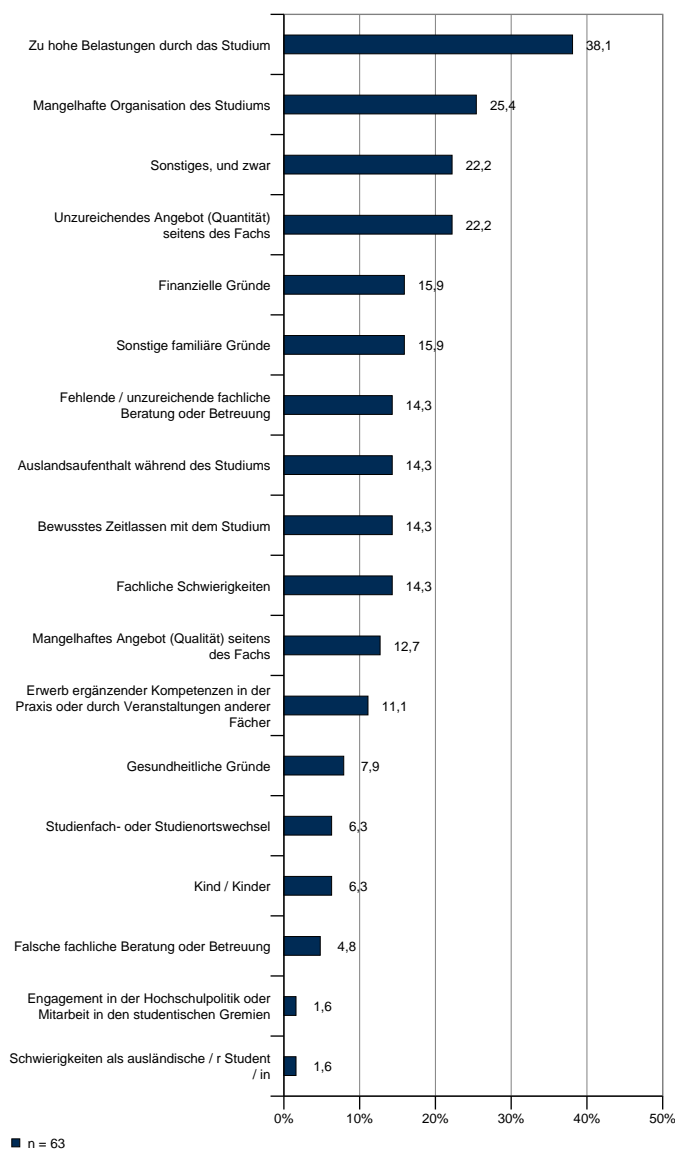
1.3 Überschreitung der Regelstudienzeit

Abb. 1.3.1: Werden Sie Ihr Studium voraussichtlich in der Regelstudienzeit abschließen?



Die Frage wurde von Bachelor- und Masterstudenten/-innen sowie allen übrigen Studenten/-innen beantwortet, die bereits Prüfungsleistungen erbracht hatten.

Abb. 1.3.2: Gründe für die Überschreitung der Regelstudienzeit



Mehrfachnennungen waren möglich. Die Summe aller Antworten muss nicht 100% ergeben. Diese Frage wurde nur Personen gestellt, die voraussichtlich die Regelstudienzeit überschreiten werden.

Abb. 1.3.3: Was planen Sie nach dem Abschluss in Ihrem Fach zu tun?

Es liegen keine Daten vor.

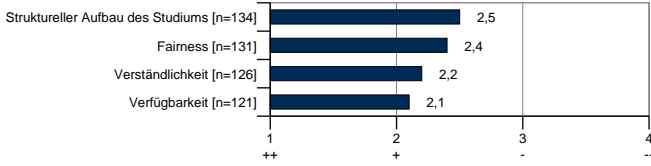
Diese Frage wurde nur Bachelorstudenten/-innen gestellt.

2 Lehre und Studium

Die Fragen dieses Kapitels beziehen sich auf das in 1.1.6 angegebene Fach. Promotionsstudenten/-innen und Studenten/-innen, die erst kürzlich ihr Fach gewechselt hatten, wurden die Fragen nicht gestellt.

2.1 Bewertung von Lehrangebot und Ausstattung

Abb. 2.1.1: Bewertung von Aspekten der Studienordnung



Diese Frage wurde nur bei Studiengängen mit Staatsexamen oder kirchlichem Examen gestellt.

Abb. 2.1.2: Bewertung von Aspekten der Prüfungsordnung

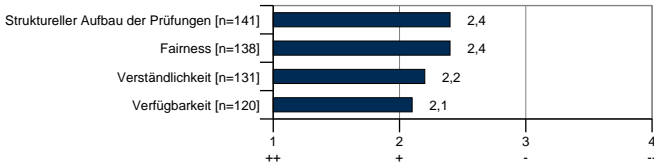


Abb. 2.1.3: Bewertung weiterer Aspekte des Faches

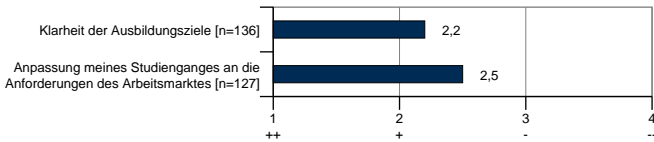


Abb. 2.1.4: Wahrnehmung einer Verbesserung der Ausstattung

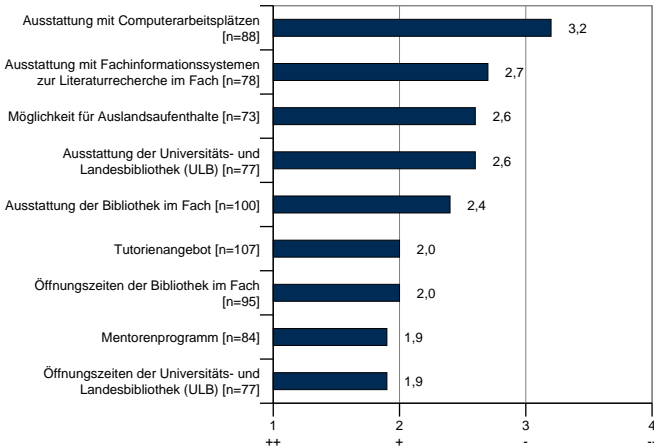


Abb. 2.1.5: Welche der folgenden Maßnahmen zur Verbesserung der Lehre und der Studienbedingungen sind Ihnen in Ihrem Fach bekannt?

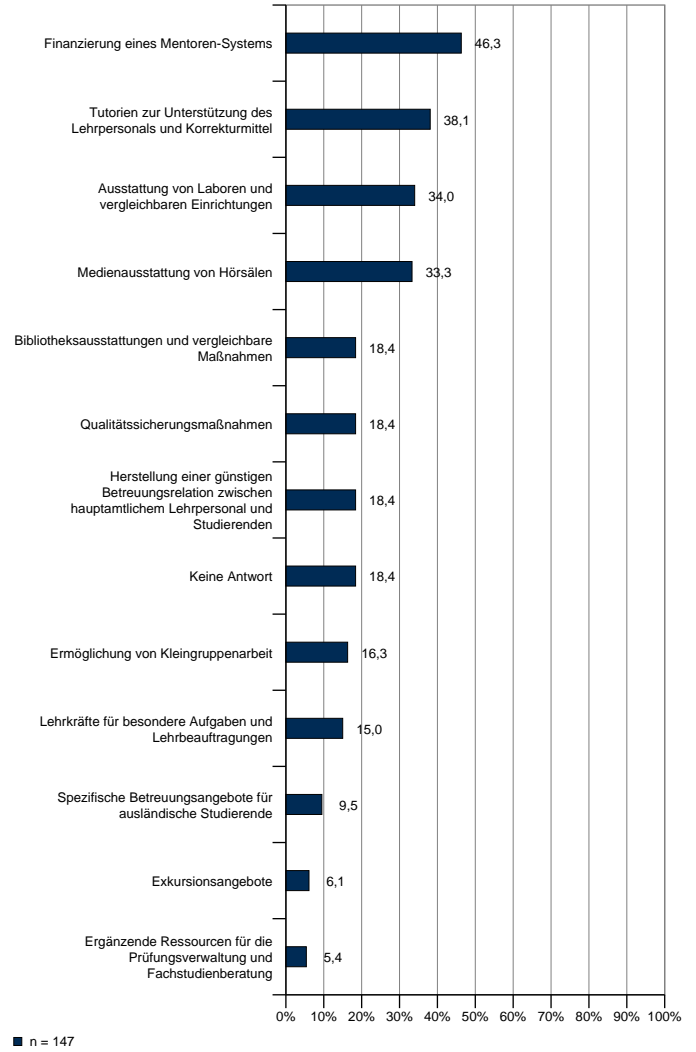


Abb. 2.1.6: Nutzen Sie das elektronische Vorlesungsverzeichnis unter basis.uni-bonn.de?

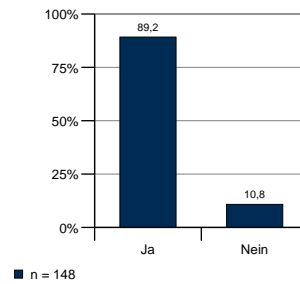
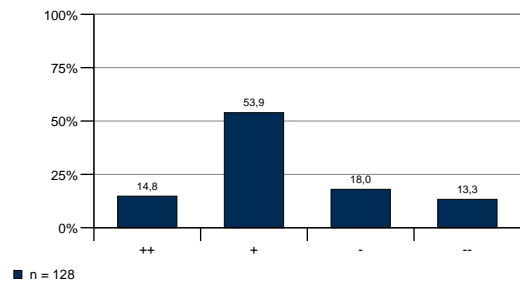


Abb. 2.1.7: Wie beurteilen Sie die Funktionen des elektronischen Vorlesungsverzeichnisses



2.2 Stärken und Schwächen des Fachs

Abb. 2.1.8: Nach meinen bisherigen Erfahrungen besteht zwischen den Prüfungen und den Lehrinhalten ein enger Zusammenhang.

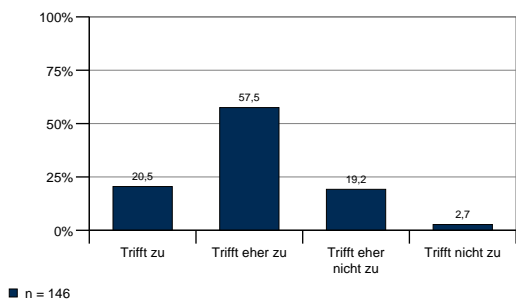


Abb. 2.1.9: Bewertung der Prüfungskriterien

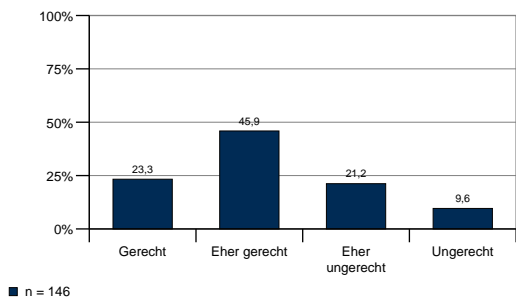
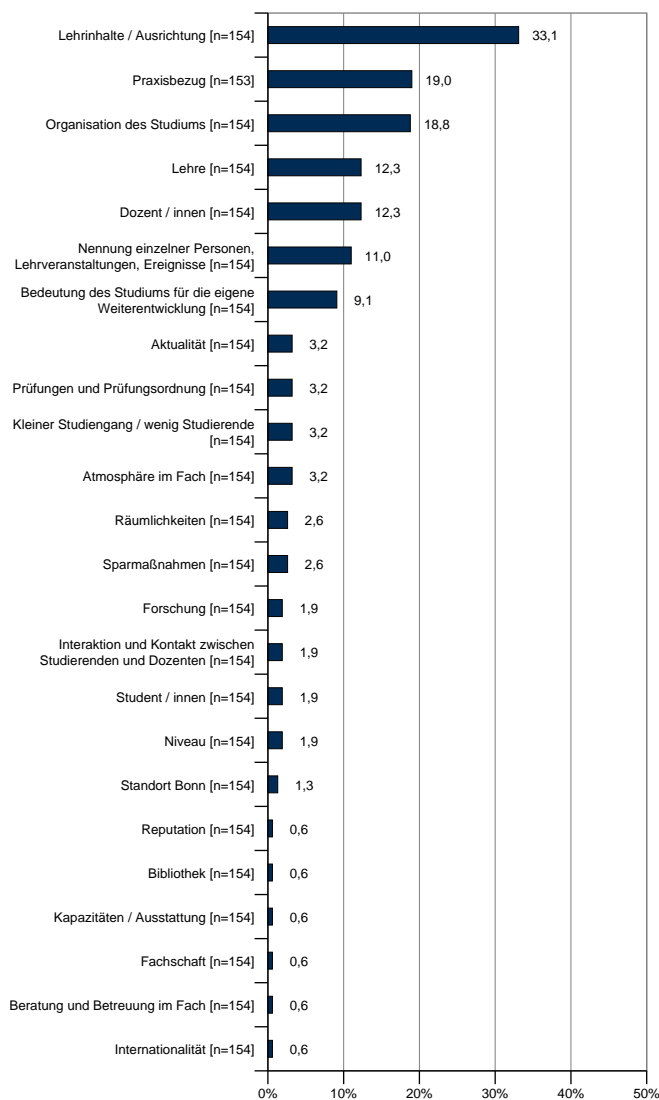
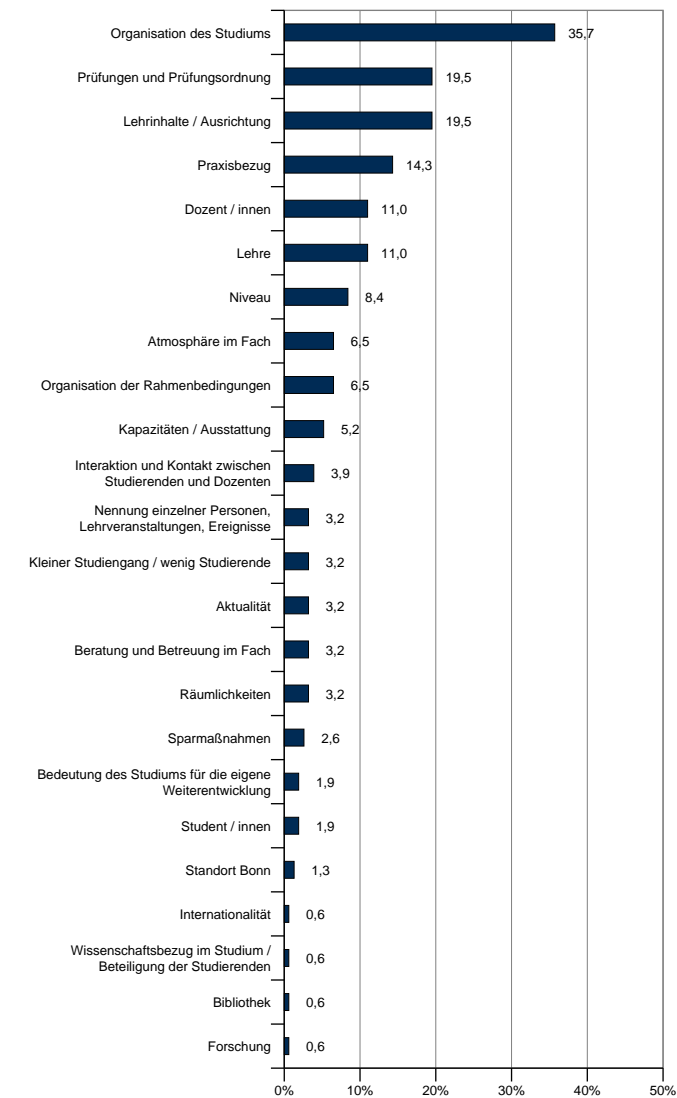


Abb. 2.2.1: Stärken des Fachs



Mehrfachnennungen waren möglich. Die Summe aller Antworten muss nicht 100% ergeben.

Abb. 2.2.2: Schwächen des Fachs



n = 154
 Mehrfachnennungen waren möglich. Die Summe aller Antworten muss nicht 100% ergeben.

2.3 Eigenengagement und Zufriedenheit mit den eigenen Leistungen

Abb. 2.3.1: Eigenengagement

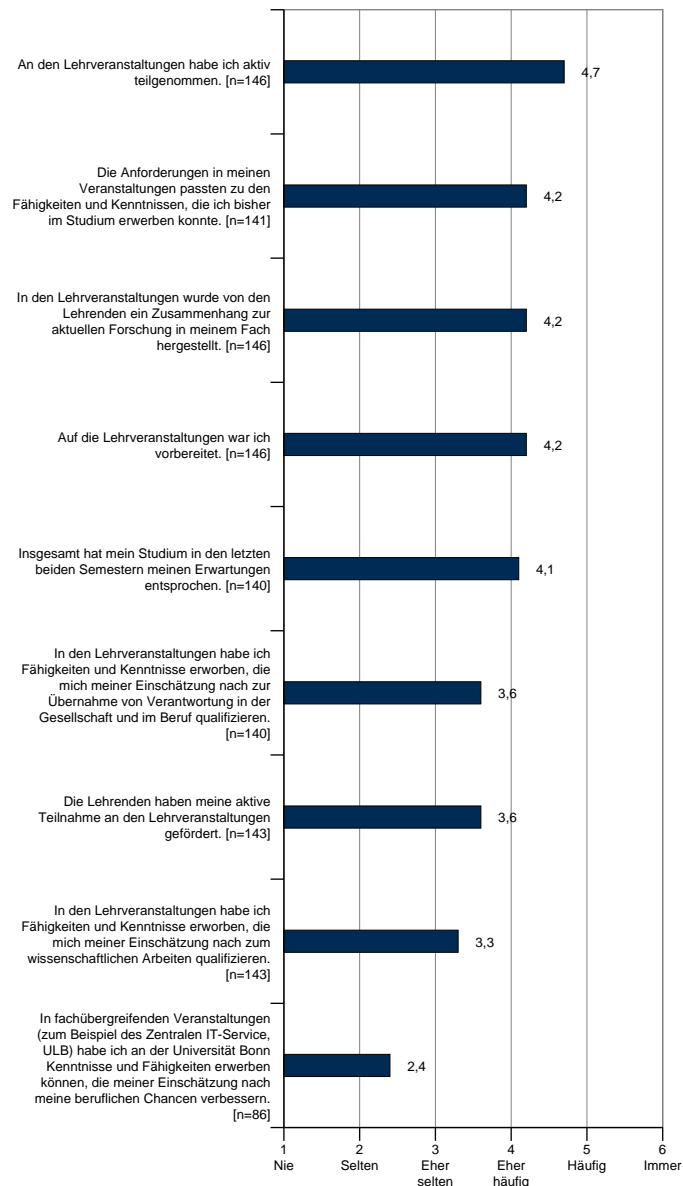


Abb. 2.3.2: Zufriedenheit mit den eigenen Leistungen

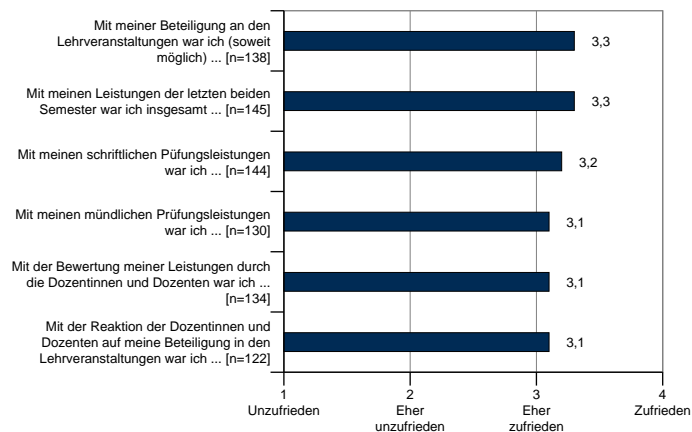
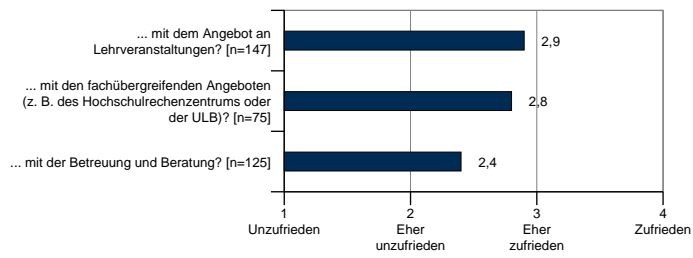


Abb. 2.3.3: Wie zufrieden waren Sie ...



Diese Frage wurde von Bachelor- und Masterstudenten/-innen sowie allen übrigen Studenten/-innen beantwortet, die bereits Prüfungsleistungen erbracht und mindestens vier Lehrveranstaltungen besucht hatten.

3 Rahmenbedingungen des Studiums an der Universität Bonn

Abb. 3.1.1: Zufriedenheit mit dem Rahmenangebot

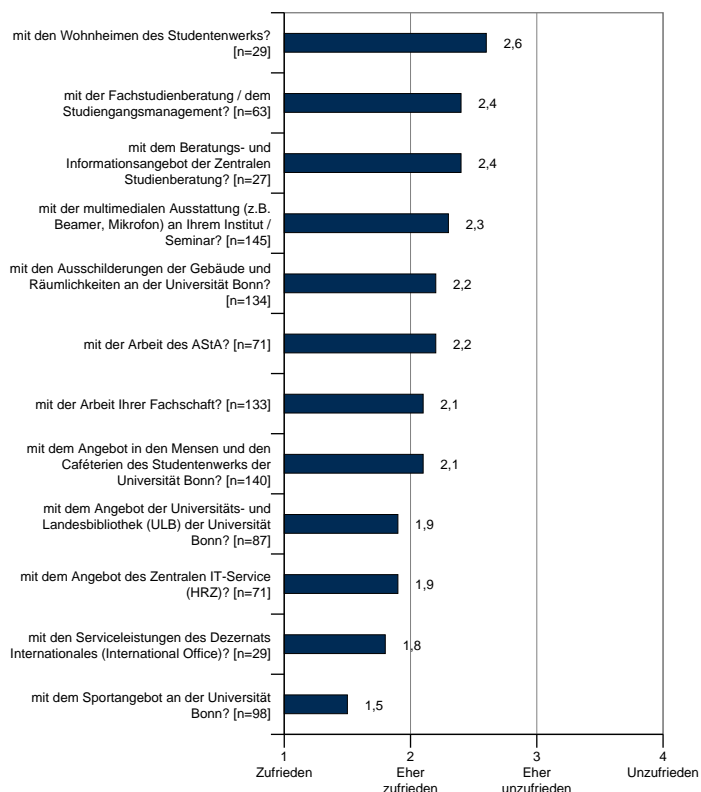
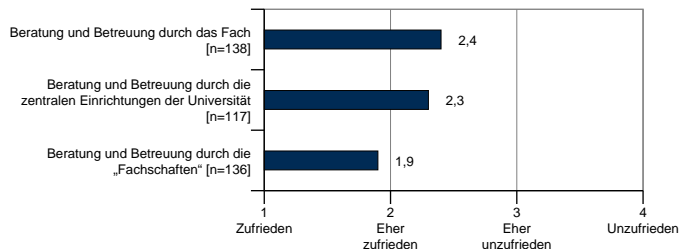


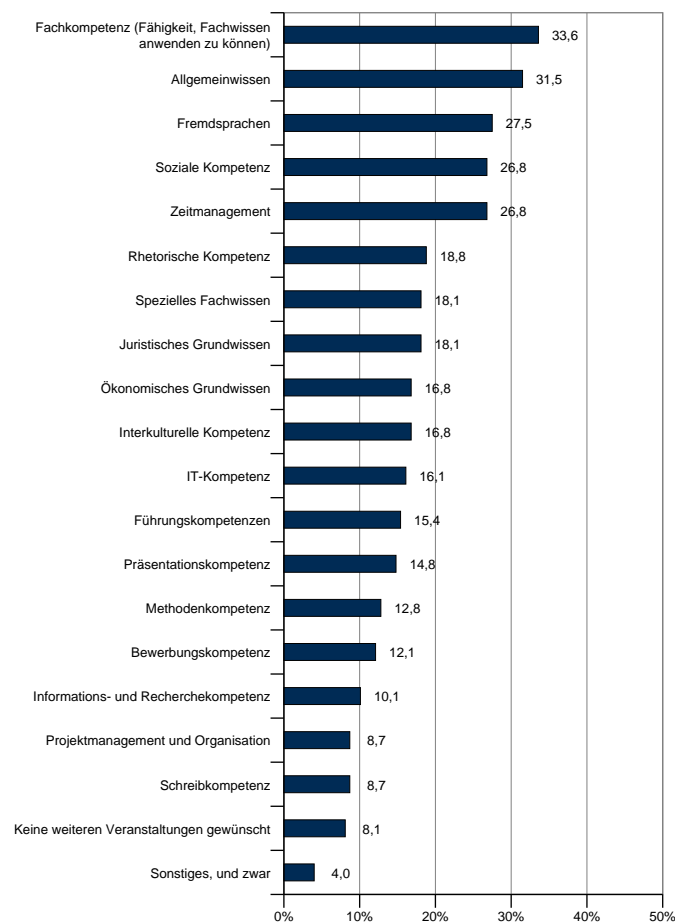
Abb. 3.1.2: Wie zufrieden waren Sie bei Studienbeginn/nach Ortswechsel mit Ihrem Einstieg an der Universität Bonn?



Die Frage bezieht sich auf das in 1.1.6 angegebene Fach. Promotionsstudenten/-innen wurde diese Frage nicht gestellt.

3.2 Gewünschte Veranstaltungen zu Schlüsselqualifikationen

Abb. 3.2.1: Zu welchen Bereichen im Rahmen Ihres Studiums wünschen Sie sich mehr Veranstaltungen?

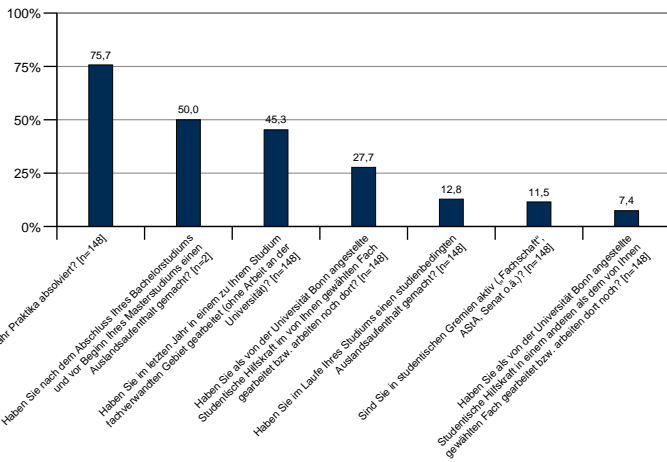


n = 149

Promotionsstudenten/-innen wurde diese Frage nicht gestellt. Mehrfachnennungen waren möglich. Die Summe aller Antworten muss nicht 100% ergeben.

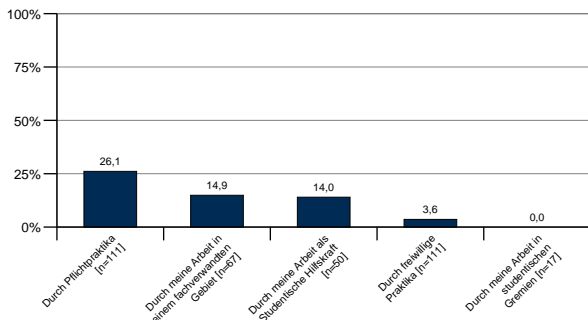
3.3 Studienbegleitende Aktivitäten

Abb. 3.3.1: Sind Sie den folgenden studienbegleitenden Aktivitäten nachgegangen?



Promotionsstudenten/-innen wurde diese Frage nicht gestellt. Es werden nur die "Ja"-Antworten abgebildet. Mehrfachnennungen waren möglich. Die Summe aller Antworten muss nicht 100% ergeben.

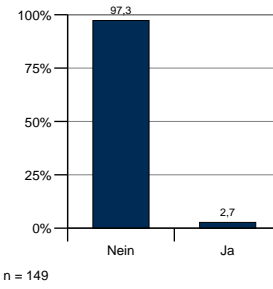
Abb. 3.3.2: Sind Ihnen durch diese studienbegleitenden Aktivitäten Schwierigkeiten im Hinblick auf die Fortsetzung des Studiums entstanden?



Hier sind voneinander unabhängige Fragen zu einem Themenkomplex zusammengefasst. Die Befragungsteilnehmer/-innen wurden gebeten, die einzelnen Fragen mit "Ja" oder "Nein" zu beantworten. Es sind jedoch nur die "Ja"-Antworten abgebildet. Die Prozentangaben beziehen sich dabei auf die Personen, denen die entsprechende Frage tatsächlich gestellt wurde.

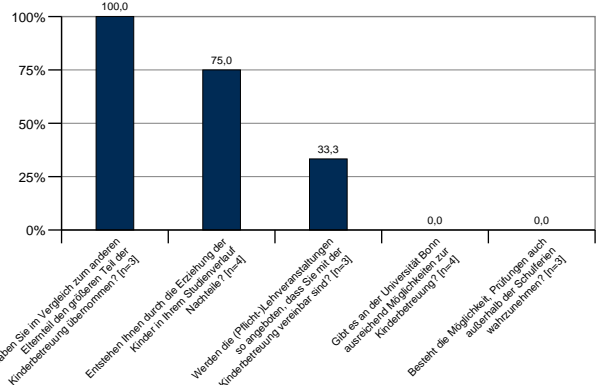
3.4 Kindererziehung/Kinderbetreuung

Abb. 3.4.1: Erziehen Sie neben dem Studium ein Kind/Kinder bzw. haben Sie in den letzten beiden Semestern ein Kind/Kinder erzogen?



Promotionsstudenten/-innen wurde diese Frage nicht gestellt.

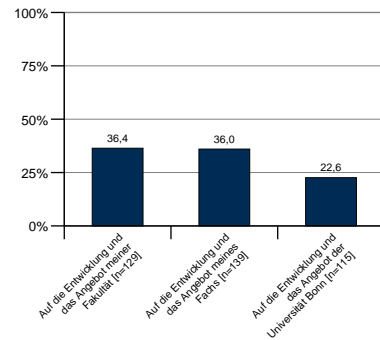
Abb. 3.4.2: Unterstützung bei der Kindererziehung



Es sind nur die "Ja"-Antworten abgebildet. Diese Frage wurde nur Personen gestellt, die ein Kind/Kinder erziehen haben.

3.5 Einflussmöglichkeiten der Studierenden

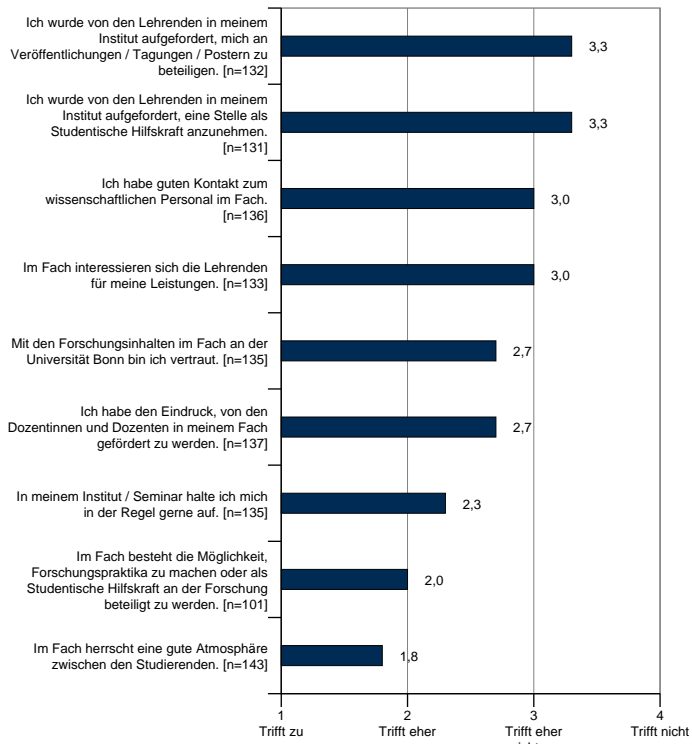
Abb. 3.5.1: Haben Sie den Eindruck, als Student Einfluss nehmen zu können?



Promotionsstudenten/-innen wurde diese Frage nicht gestellt. Es sind nur die "Ja"-Antworten abgebildet.

4 Forschung und Nachwuchsförderung

Abb. 4.1.1: Forschung und Nachwuchsförderung



Die Frage wurde Promotionsstudenten/-innen und Studenten/-innen, die erst kürzlich ihr Fach gewechselt hatten, nicht gestellt.

4.2 Promotionsstudenten/-innen

Die folgenden Fragen wurden nur Promotionsstudenten/-innen gestellt.

Abb. 4.2.1: Sind Sie Mitarbeiter/-in der Universität Bonn?

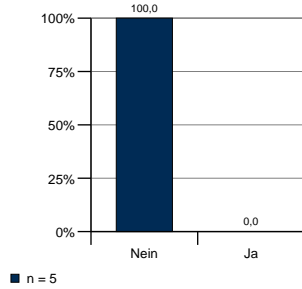


Abb. 4.2.2: Haben Sie die Möglichkeit, an einem Doktorandenseminar oder Vergleichbarem teilzunehmen?

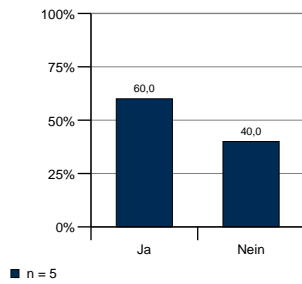


Abb. 4.2.3: Zufriedenheit mit der Betreuung der Promotionsarbeit

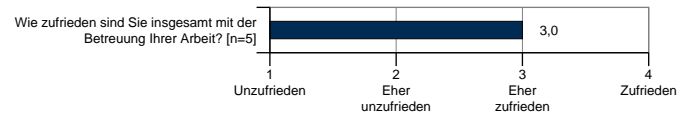
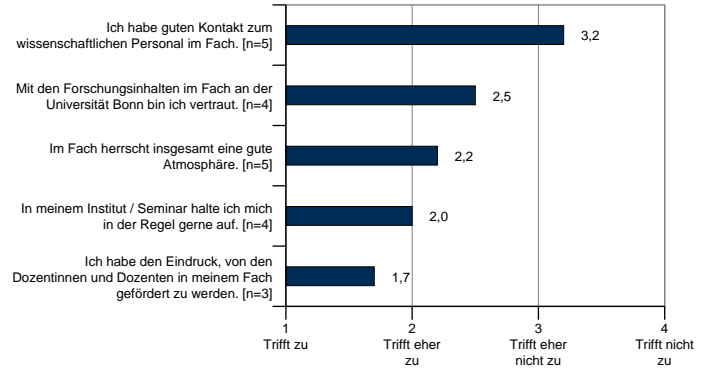


Abb. 4.2.4: Nachwuchsförderung aus Sicht der Promotionsstudenten/-innen



5 Image der Universität Bonn und des Fachs

Abb. 5.1.1: Welches Bild haben Sie von Ihrem Fach?

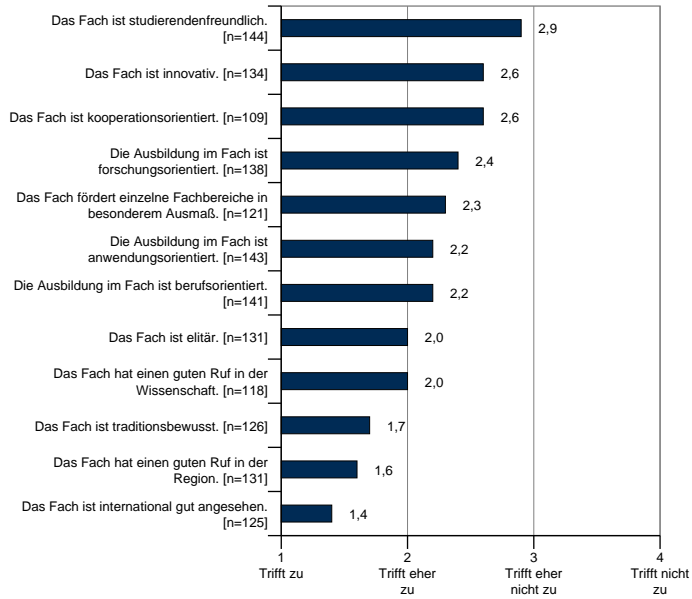


Abb. 5.1.3: Gründe für die Entscheidung für die Universität Bonn

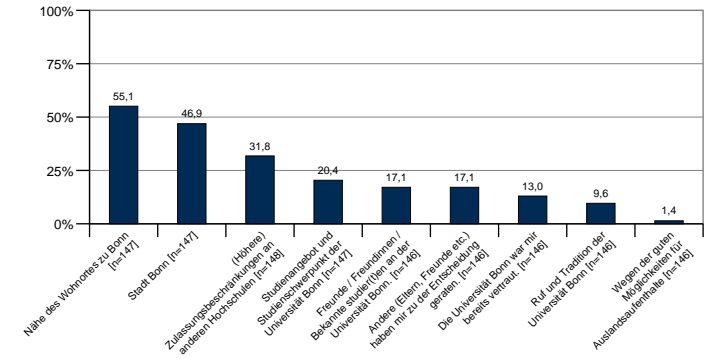
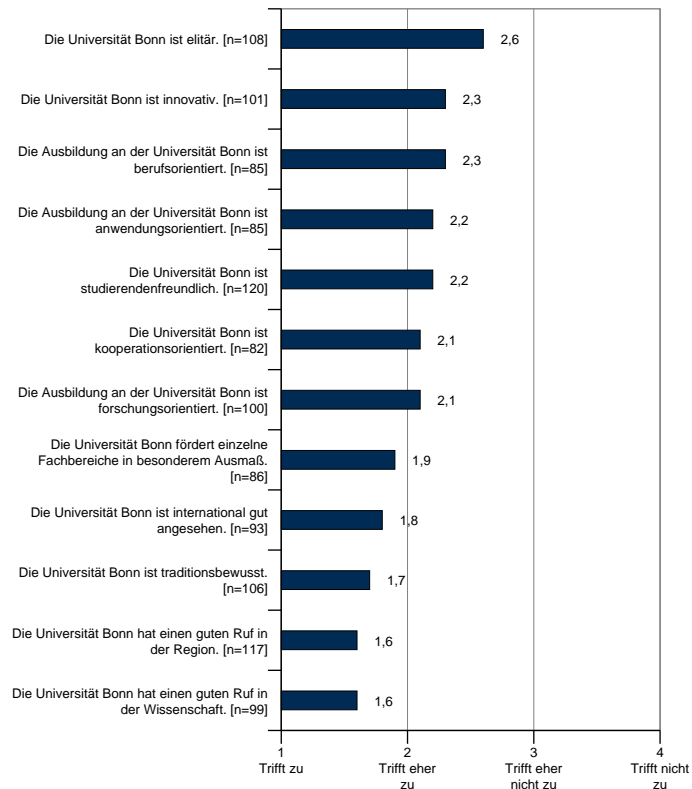
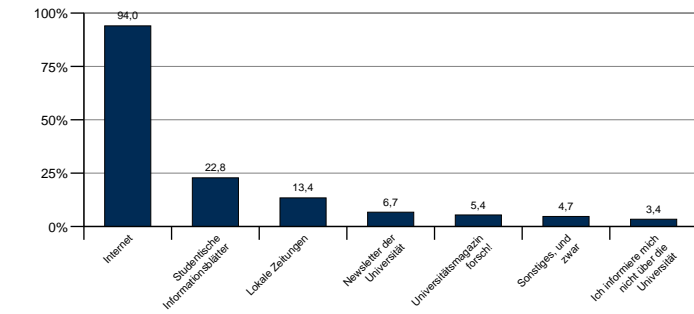


Abb. 5.1.2: Welches Bild haben Sie von der Universität Bonn?



5.2 Genutzte Informationsquellen zu Universität und Studium

Abb. 5.2.1: Welche Medien nutzen Sie, um sich über die Universität Bonn zu informieren?



n = 149

Mehrfachnennungen waren möglich. Die Summe aller Antworten muss nicht 100% ergeben.

5.3 Gesamtzufriedenheit mit der Universität Bonn

Abb. 5.3.1: Zufriedenheit mit der Universität Bonn

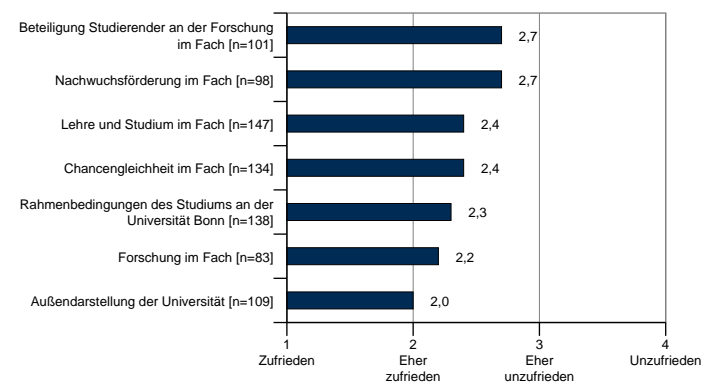


Abb. 5.3.2: Würden Sie die Universität Bonn weiterempfehlen?



Diese Frage dient zur Ermittlung des so genannten Net Promoter Scores®. Der Net Promoter Score® (NPS) wurde ursprünglich als Kennziffer für den Zusammenhang von Kundenzufriedenheit und -loyalität mit Unternehmenswachstum entwickelt.

Zur Ermittlung des Net Promoter Score (NPS) wird Kunden eines Unternehmens - oder auch Studierenden einer Universität - lediglich eine einzige Frage gestellt: Wie wahrscheinlich ist es, dass Sie das Unternehmen einem Freund oder Kollegen weiterempfehlen? Erlaubt sind Antworten von 0 (völlig unwahrscheinlich) bis 10 (sehr wahrscheinlich). Teilnehmer, die mit 9 oder 10 antworten, zählt man zur Gruppe der Förderer; wer 6 oder weniger ankreuzt, gilt als Kritiker. Der NPS berechnet sich aus der Differenz beider Gruppen in Prozentpunkten: Bei 50 Prozent Förderern und 30 Prozent Kritikern beträgt der NPS 20 Prozent. Der Anteil der Teilnehmer, die mit 7 oder 8 antworten, wird in die Berechnung des NPS nicht einbezogen.

Der im Wintersemester 2018/2019 im Rahmen der Allgemeinen Studierendenbefragung ermittelte Net Promoter Score liegt für die Gesamtuniversität bei -13,4%. Der Anteil der Kritiker liegt demnach über dem der Förderer. Erkenntnisse, in welchen Bereichen der Universität Handlungsbedarf zur Steigerung der Zufriedenheit bei den Studierenden besteht, lassen sich aus den gesamten Ergebnissen der Allgemeinen Studierendenbefragung ableiten.

A Anhang

A-1 Befragungsteilnehmer und Studienverlauf

A-1.1.1: Geschlecht

Gesamt

	Anzahl	Prozent
Weiblich	97	63.0%
Männlich	50	32.5%
Keine Angabe	7	4.5%
Gesamt	154	100.0%

A-1.1.2: Alter

Gesamt

	Anzahl	Prozent
<14	0	0.0%
14-17	0	0.0%
18-21	55	36.2%
22-25	55	36.2%
26-30	20	13.2%
31-35	8	5.3%
36-45	0	0.0%
>45	0	0.0%
Keine Angabe	14	9.2%
Gesamt	152	100.0%

A-1.1.3: Nationalität

Gesamt

	Anzahl	Prozent
Deutsch	142	92.2%
Andere	8	5.2%
Keine Angabe	4	2.6%
Gesamt	154	100.0%

A-1.1.4: Haben Sie in den letzten beiden Semestern Ihr Fach/Ihre Fächer oder die Universität gewechselt?

Gesamt

	Anzahl	Prozent
Ja	3	1.9%
Nein	151	98.1%
Keine Angabe	0	0.0%
Gesamt	154	100.0%

A-1.1.5: Haben Sie bereits vor Ihrem jetzigen Studium einen Abschluss erworben oder eine Berufsausbildung gemacht?

Nein

Ja

Gesamt

	Anzahl	Prozent	Anzahl	Prozent	Anzahl	Prozent
Ja, ich habe eine Berufsausbildung gemacht.	130	87.2%	19	12.8%	149	100%
Ja, ich habe ein Studium absolviert.	139	93.3%	10	6.7%	149	100%
Nein	29	19.5%	120	80.5%	149	100%
Keine Angabe	149	100.0%	0	0.0%	149	100%

A-1.1.6: Welches Fach haben Sie in den letzten beiden Semestern (überwiegend) studiert?

Gesamt

	Anzahl	Prozent
Medizin	120	77.9%
Zahnmedizin	25	16.2%
Humanmedizin Bonn-Siegen	6	3.9%
Medical Immunosciences and Infection	1	0.6%
Neurosciences	1	0.6%
Experimentelle Medizin	1	0.6%
Gesamt	154	100.0%

A-1.1.7: Welchen Studienabschluss streben Sie in dem angegebenen Fach an?

Gesamt

	Anzahl	Prozent
Staatsexamen (ohne Lehramt)	145	94.2%
Lehramtsstudium an Berufskollegs	0	0.0%
Lehramtsstudium an Gymnasien und Gesamtschulen	0	0.0%
Kirchliches Examen	0	0.0%
Magister Theologiae	0	0.0%
Bachelor of Arts	0	0.0%
Bachelor of Law	0	0.0%
Bachelor of Science	0	0.0%
BCGS	0	0.0%
Sprachprogramm	0	0.0%
Weiterbildender Masterstudiengang	0	0.0%
Master of Arts	0	0.0%
Master of Laws	0	0.0%
Master of Science	2	1.3%
Promotion	7	4.5%
Fehlende Angabe	0	0.0%
Gesamt	154	100.0%

A-1.2.1: Haben Sie im Verlauf Ihres bisherigen Studiums jemals ernsthaft daran gedacht, Ihr Studium abzubrechen?

Gesamt

	Anzahl	Prozent
Ja	48	32.2%
Nein	101	67.8%
Keine Angabe	0	0.0%
Gesamt	149	100.0%

A-1.2.2: Gründe für Zweifel

	Anzahl	Prozent
Das Studium hat mir nicht gefallen.	10	20.8%
Die Universität Bonn hat mir nicht gefallen.	7	14.6%
Die Studienbedingungen waren so schlecht.	23	47.9%
Finanzielle Gründe	13	27.1%
Fachliche Schwierigkeiten	4	8.3%
Zu hohe Belastung und Leistungsdruck	36	75.0%
Fehlender Praxisbezug	14	29.2%
Motivationsschwierigkeiten	8	16.7%
Persönliche Gründe	7	14.6%
Sonstiges, und zwar	4	8.3%
Keine Angabe	0	0.0%
Gesamt	48	100%

A-1.3.1: Werden Sie Ihr Studium voraussichtlich in der Regelstudienzeit abschließen?

Gesamt

	Anzahl	Prozent
Ja, voraussichtlich kann ich die Regelstudienzeit einhalten.	83	56.5%
Nein, voraussichtlich werde ich die Regelstudienzeit überschreiten.	63	42.9%
Keine Angabe	1	0.7%
Gesamt	147	100.0%

A-1.3.2: Gründe für die Überschreitung der Regelstudienzeit

	Anzahl	Prozent
Unzureichendes Angebot (Quantität) seitens des Fachs	14	22.2%
Mangelhaftes Angebot (Qualität) seitens des Fachs	8	12.7%
Bewusstes Zeitlassen mit dem Studium	9	14.3%
Engagement in der Hochschulpolitik oder Mitarbeit in den studentischen Gremien	1	1.6%
Erwerb ergänzender Kompetenzen in der Praxis oder durch Veranstaltungen anderer Fächer	7	11.1%
Auslandsaufenthalt während des Studiums	9	14.3%
Studienfach- oder Studienortswechsel	4	6.3%
Finanzielle Gründe	10	15.9%
Fehlende / unzureichende fachliche Beratung oder Betreuung	9	14.3%
Falsche fachliche Beratung oder Betreuung	3	4.8%
Fachliche Schwierigkeiten	9	14.3%
Kind / Kinder	4	6.3%
Sonstige familiäre Gründe	10	15.9%
Gesundheitliche Gründe	5	7.9%
Schwierigkeiten als ausländische / r Student / in	1	1.6%
Mangelhafte Organisation des Studiums	16	25.4%
Zu hohe Belastungen durch das Studium	24	38.1%
Sonstiges, und zwar	14	22.2%
Keine Angabe	0	0.0%
Gesamt	63	100%

A-1.3.3: Was planen Sie nach dem Abschluss in Ihrem Fach zu tun?

Es liegen keine Daten vor.

A-2 Lehre und Studium

A-2.1.1: Bewertung von Aspekten zur Studienordnung

	++		+		-		--		Kann ich nicht beurteilen / Keine Angabe		Gesamt	
	n	%	n	%	n	%	n	%	n	%	n	%
Verfügbarkeit	30	21.0%	61	42.7%	21	14.7%	9	6.3%	22	15.4%	143	100%
Verständlichkeit	17	11.9%	66	46.2%	39	27.3%	4	2.8%	17	11.9%	143	100%
Fairness	21	14.7%	56	39.2%	36	25.2%	18	12.6%	12	8.4%	143	100%
Struktureller Aufbau des Studiums	11	7.7%	65	45.5%	39	27.3%	19	13.3%	9	6.3%	143	100%

A-2.1.2: Bewertung von Aspekten zur Prüfungsordnung

	++		+		-		--		Kann ich nicht beurteilen / Keine Angabe		Gesamt	
	n	%	n	%	n	%	n	%	n	%	n	%
Verfügbarkeit	26	17.7%	62	42.2%	26	17.7%	6	4.1%	27	18.4%	147	100%
Verständlichkeit	19	12.9%	70	47.6%	34	23.1%	8	5.4%	16	10.9%	147	100%
Fairness	22	15.0%	60	40.8%	34	23.1%	22	15.0%	9	6.1%	147	100%
Struktureller Aufbau der Prüfungen	16	10.9%	71	48.3%	39	26.5%	15	10.2%	6	4.1%	147	100%

A-2.1.3: Bewertung weiterer Aspekte des Faches

	++		+		-		--		Kann ich nicht beurteilen / Keine Angabe		Gesamt	
	n	%	n	%	n	%	n	%	n	%	n	%
Anpassung meines Studienganges an die Anforderungen des Arbeitsmarktes	12	8.2%	55	37.4%	44	29.9%	16	10.9%	20	13.6%	147	100%
Klarheit der Ausbildungsziele	27	18.4%	65	44.2%	35	23.8%	9	6.1%	11	7.5%	147	100%

A-2.1.4: Wahrnehmung einer Verbesserung der Ausstattung

	++		+		-		--		Kann ich nicht beurteilen / Keine Angabe		Gesamt	
	n	%	n	%	n	%	n	%	n	%	n	%
Öffnungszeiten der Bibliothek im Fach	36	24.5%	36	24.5%	12	8.2%	11	7.5%	52	35.4%	147	100%
Ausstattung der Bibliothek im Fach	16	10.9%	39	26.5%	32	21.8%	13	8.8%	47	32.0%	147	100%
Ausstattung mit Fachinformationssystemen zur Literaturrecherche im Fach	6	4.1%	27	18.4%	28	19.0%	17	11.6%	69	46.9%	147	100%
Ausstattung mit Computerarbeitsplätzen	1	0.7%	15	10.2%	40	27.2%	32	21.8%	59	40.1%	147	100%
Möglichkeit für Auslandsaufenthalte	14	9.5%	22	15.0%	19	12.9%	18	12.2%	74	50.3%	147	100%
Öffnungszeiten der Universitäts- und Landesbibliothek (ULB)	28	19.0%	36	24.5%	7	4.8%	6	4.1%	70	47.6%	147	100%
Ausstattung der Universitäts- und Landesbibliothek (ULB)	7	4.8%	28	19.0%	31	21.1%	11	7.5%	70	47.6%	147	100%
Tutorienangebot	37	25.2%	43	29.3%	16	10.9%	11	7.5%	40	27.2%	147	100%
Mentorenprogramm	35	23.8%	29	19.7%	11	7.5%	9	6.1%	63	42.9%	147	100%

A-2.1.5: Welche der folgenden Maßnahmen zur Verbesserung der Lehre und der Studienbedingungen sind Ihnen in Ihrem Fach bekannt?

	Anzahl	Prozent
Herstellung einer günstigen Betreuungsrelation zwischen hauptamtlichem Lehrpersonal und Studierenden	27	18.4%
Ermöglichung von Kleingruppenarbeit	24	16.3%
Lehrkräfte für besondere Aufgaben und Lehrbeauftragungen	22	15.0%
Finanzierung eines Mentoren-Systems	68	46.3%
Tutorien zur Unterstützung des Lehrpersonals und Korrekturmittel	56	38.1%
Qualitätssicherungsmaßnahmen	27	18.4%
Ergänzende Ressourcen für die Prüfungsverwaltung und Fachstudienberatung	8	5.4%
Medienausstattung von Hörsälen	49	33.3%
Ausstattung von Laboren und vergleichbaren Einrichtungen	50	34.0%
Bibliotheksausstattungen und vergleichbare Maßnahmen	27	18.4%
Exkursionsangebote	9	6.1%
Spezifische Betreuungsangebote für ausländische Studierende	14	9.5%
Keine Antwort	27	18.4%
Gesamt	147	100%

A-2.1.6: Nutzen Sie das elektronische Vorlesungsverzeichnis unter basis.uni-bonn.de?

Gesamt

	Anzahl	Prozent
Ja	132	88.6%
Nein	16	10.7%
Keine Angabe	1	0.7%
Gesamt	149	100.0%

A-2.1.7: Wie beurteilen Sie die Funktionen des elektronischen Vorlesungsverzeichnisses

Gesamt

	Anzahl	Prozent
++	19	14.4%
+	69	52.3%
-	23	17.4%
--	17	12.9%
Kann ich nicht beurteilen / Keine Angabe	4	3.0%
Gesamt	132	100.0%

A-2.1.8: Zusammenhang zwischen Studium und Prüfungen

Gesamt

	Anzahl	Prozent
Trifft zu	30	20.4%
Trifft eher zu	84	57.1%
Trifft eher nicht zu	28	19.0%
Trifft nicht zu	4	2.7%
Kann ich nicht beurteilen / Keine Angabe	1	0.7%
Gesamt	147	100.0%

A-2.1.9: Bewertung der Prüfungskriterien

Gesamt

	Anzahl	Prozent
Gerecht	34	23.1%
Eher gerecht	67	45.6%
Eher ungerecht	31	21.1%
Ungerecht	14	9.5%
Kann ich nicht beurteilen / Keine Angabe	1	0.7%
Gesamt	147	100.0%

A-2.2.1: Stärken des Fachs

	Nicht ausgewählt		Ausgewählt		Gesamt	
	Anzahl	Prozent	Anzahl	Prozent	Anzahl	Prozent
Lehrinhalte / Ausrichtung	103	66.9%	51	33.1%	154	100%
Wissenschaftsbezug im Studium / Beteiligung der Studierenden	154	100.0%	0	0.0%	154	100%
Praxisbezug	124	81.0%	29	19.0%	153	100%
Aktualität	149	96.8%	5	3.2%	154	100%
Organisation des Studiums	125	81.2%	29	18.8%	154	100%
Organisation der Rahmenbedingungen	154	100.0%	0	0.0%	154	100%
Prüfungen und Prüfungsordnung	149	96.8%	5	3.2%	154	100%
Dozent / innen	135	87.7%	19	12.3%	154	100%
Beratung und Betreuung im Fach	153	99.4%	1	0.6%	154	100%
Interaktion und Kontakt zwischen Studierenden und Dozenten	151	98.1%	3	1.9%	154	100%
Lehre	135	87.7%	19	12.3%	154	100%
Forschung	151	98.1%	3	1.9%	154	100%
Standort Bonn	152	98.7%	2	1.3%	154	100%
Räumlichkeiten	150	97.4%	4	2.6%	154	100%
Kapazitäten / Ausstattung	153	99.4%	1	0.6%	154	100%
Bibliothek	153	99.4%	1	0.6%	154	100%
Reputation	153	99.4%	1	0.6%	154	100%
Fachschaft	153	99.4%	1	0.6%	154	100%
Student / innen	151	98.1%	3	1.9%	154	100%
Atmosphäre im Fach	149	96.8%	5	3.2%	154	100%
Bedeutung des Studiums für die eigene Weiterentwicklung	140	90.9%	14	9.1%	154	100%
Kleiner Studiengang / wenig Studierende	149	96.8%	5	3.2%	154	100%
Nennung einzelner Personen, Lehrveranstaltungen, Ereignisse	137	89.0%	17	11.0%	154	100%
Sparmaßnahmen	150	97.4%	4	2.6%	154	100%
Niveau	151	98.1%	3	1.9%	154	100%

A-2.2.2: Schwächen des Fachs

	Nicht ausgewählt		Ausgewählt		Gesamt	
	Anzahl	Prozent	Anzahl	Prozent	Anzahl	Prozent
Lehrinhalte / Ausrichtung	124	80.5%	30	19.5%	154	100%
Wissenschaftsbezug im Studium / Beteiligung der Studierenden	153	99.4%	1	0.6%	154	100%
Praxisbezug	132	85.7%	22	14.3%	154	100%
Aktualität	149	96.8%	5	3.2%	154	100%
Organisation des Studiums	99	64.3%	55	35.7%	154	100%
Organisation der Rahmenbedingungen	144	93.5%	10	6.5%	154	100%
Prüfungen und Prüfungsordnung	124	80.5%	30	19.5%	154	100%
Dozent / innen	137	89.0%	17	11.0%	154	100%
Beratung und Betreuung im Fach	149	96.8%	5	3.2%	154	100%
Interaktion und Kontakt zwischen Studierenden und Dozenten	148	96.1%	6	3.9%	154	100%
Lehre	137	89.0%	17	11.0%	154	100%
Forschung	153	99.4%	1	0.6%	154	100%
Standort Bonn	152	98.7%	2	1.3%	154	100%
Räumlichkeiten	149	96.8%	5	3.2%	154	100%
Kapazitäten / Ausstattung	146	94.8%	8	5.2%	154	100%
Bibliothek	153	99.4%	1	0.6%	154	100%
Reputation	154	100.0%	0	0.0%	154	100%
Fachschaft	154	100.0%	0	0.0%	154	100%
Student / innen	151	98.1%	3	1.9%	154	100%
Atmosphäre im Fach	144	93.5%	10	6.5%	154	100%
Bedeutung des Studiums für die eigene Weiterentwicklung	151	98.1%	3	1.9%	154	100%
Kleiner Studiengang / wenig Studierende	149	96.8%	5	3.2%	154	100%
Nennung einzelner Personen, Lehrveranstaltungen, Ereignisse	149	96.8%	5	3.2%	154	100%
Sparmaßnahmen	150	97.4%	4	2.6%	154	100%
Niveau	141	91.6%	13	8.4%	154	100%

A-2.3.1: Eigenengagement

	Nie		Selten		Eher selten		Eher häufig		Häufig		Immer		Kann ich nicht beurteilen / Keine Angabe	Gesamt		
	n	%	n	%	n	%	n	%	n	%	n	%		n	%	
In fachübergreifenden Veranstaltungen (zum Beispiel des Zentralen IT-Service, ULB) habe ich an der Universität Bonn Kenntnisse und Fähigkeiten erwerben können, die meiner Einschätzung nach meine beruflichen Chancen verbessern.	33	22.4%	20	13.6%	14	9.5%	7	4.8%	9	6.1%	3	2.0%	61	41.5%	147	100%
In den Lehrveranstaltungen habe ich Fähigkeiten und Kenntnisse erworben, die mich meiner Einschätzung nach zum wissenschaftlichen Arbeiten qualifizieren.	10	6.8%	29	19.7%	38	25.9%	40	27.2%	21	14.3%	5	3.4%	4	2.7%	147	100%
In den Lehrveranstaltungen habe ich Fähigkeiten und Kenntnisse erworben, die mich meiner Einschätzung nach zur Übernahme von Verantwortung in der Gesellschaft und im Beruf qualifizieren.	7	4.8%	23	15.6%	28	19.0%	45	30.6%	31	21.1%	6	4.1%	7	4.8%	147	100%
In den Lehrveranstaltungen wurde von den Lehrenden ein Zusammenhang zur aktuellen Forschung in meinem Fach hergestellt.	2	1.4%	9	6.1%	24	16.3%	46	31.3%	50	34.0%	15	10.2%	1	0.7%	147	100%
An den Lehrveranstaltungen habe ich aktiv teilgenommen.	0	0.0%	2	1.4%	18	12.2%	36	24.5%	60	40.8%	30	20.4%	1	0.7%	147	100%
Die Anforderungen in meinen Veranstaltungen passten zu den Fähigkeiten und Kenntnissen, die ich bisher im Studium erwerben konnte.	5	3.4%	8	5.4%	20	13.6%	44	29.9%	54	36.7%	10	6.8%	6	4.1%	147	100%
Die Lehrenden haben meine aktive Teilnahme an den Lehrveranstaltungen gefördert.	8	5.4%	22	15.0%	30	20.4%	45	30.6%	34	23.1%	4	2.7%	4	2.7%	147	100%
Auf die Lehrveranstaltungen war ich vorbereitet.	2	1.4%	6	4.1%	24	16.3%	52	35.4%	48	32.7%	14	9.5%	1	0.7%	147	100%
Insgesamt hat mein Studium in den letzten beiden Semestern meinen Erwartungen entsprochen.	8	5.4%	12	8.2%	16	10.9%	44	29.9%	49	33.3%	11	7.5%	7	4.8%	147	100%

A-2.3.2: Zufriedenheit mit den eigenen Leistungen

	Zufrieden		Eher zufrieden		Eher unzufrieden		Unzufrieden		Kann ich nicht beurteilen / Keine Angabe		Gesamt	
	n	%	n	%	n	%	n	%	n	%	n	%
Mit meinen schriftlichen Prüfungsleistungen war ich ...	58	39.5%	62	42.2%	17	11.6%	7	4.8%	3	2.0%	147	100%
Mit meinen mündlichen Prüfungsleistungen war ich ...	52	35.4%	49	33.3%	22	15.0%	7	4.8%	17	11.6%	147	100%
Mit meiner Beteiligung an den Lehrveranstaltungen war ich (soweit möglich) ...	54	36.7%	68	46.3%	15	10.2%	1	0.7%	9	6.1%	147	100%
Mit meinen Leistungen der letzten beiden Semester war ich insgesamt ...	68	46.3%	61	41.5%	11	7.5%	5	3.4%	2	1.4%	147	100%
Mit der Bewertung meiner Leistungen durch die Dozentinnen und Dozenten war ich ...	47	32.0%	58	39.5%	20	13.6%	9	6.1%	13	8.8%	147	100%
Mit der Reaktion der Dozentinnen und Dozenten auf meine Beteiligung in den Lehrveranstaltungen war ich ...	44	29.9%	55	37.4%	16	10.9%	7	4.8%	25	17.0%	147	100%

A-2.3.3: Wie zufrieden waren Sie ...

	Zufrieden		Eher zufrieden		Eher unzufrieden		Unzufrieden		Kann ich nicht beurteilen / Keine Angabe		Gesamt	
	n	%	n	%	n	%	n	%	n	%	n	%
mit dem Angebot an Lehrveranstaltungen im Fach?	28	18.2%	83	53.9%	27	17.5%	9	5.8%	7	4.5%	154	100%
mit der Betreuung und Beratung im Fach?	15	9.7%	48	31.2%	39	25.3%	23	14.9%	29	18.8%	154	100%
mit den fachübergreifenden Angeboten (z. B. des Hochschulrechenzentrums oder der ULB)?	20	13.0%	28	18.2%	18	11.7%	9	5.8%	79	51.3%	154	100%

A-3 Rahmenbedingungen des Studiums an der Universität Bonn

A-3.1.1: Zufriedenheit mit dem Rahmenangebot

	Zufrieden		Eher zufrieden		Eher unzufrieden		Unzufrieden		Kann ich nicht beurteilen / Keine Angabe		Gesamt	
	n	%	n	%	n	%	n	%	n	%	n	%
mit dem Angebot in den Mensen und den Cafeterien des Studentenwerks der Universität Bonn?	37	24.0%	66	42.9%	27	17.5%	10	6.5%	14	9.1%	154	100%
mit dem Sportangebot an der Universität Bonn?	55	35.7%	34	22.1%	8	5.2%	1	0.6%	56	36.4%	154	100%
mit den Wohnheimen des Studentenwerks?	5	3.2%	11	7.1%	4	2.6%	9	5.8%	125	81.2%	154	100%
mit dem Beratungs- und Informationsangebot der Zentralen Studienberatung?	7	4.5%	6	3.9%	9	5.8%	5	3.2%	127	82.5%	154	100%
mit der multimedialen Ausstattung (z.B. Beamer, Mikrofon) an Ihrem Institut / Seminar?	23	14.9%	71	46.1%	29	18.8%	22	14.3%	9	5.8%	154	100%
mit dem Angebot der Universitäts- und Landesbibliothek (ULB) der Universität Bonn?	27	17.5%	46	29.9%	7	4.5%	7	4.5%	67	43.5%	154	100%
mit dem Angebot des Zentralen IT-Service (HRZ)?	24	15.6%	35	22.7%	7	4.5%	5	3.2%	83	53.9%	154	100%
mit der Arbeit Ihrer Fachschaft?	35	22.7%	61	39.6%	20	13.0%	17	11.0%	21	13.6%	154	100%
mit der Arbeit des ASTA?	14	9.1%	41	26.6%	5	3.2%	11	7.1%	83	53.9%	154	100%
mit den Ausschilderungen der Gebäude und Räumlichkeiten an der Universität Bonn?	25	16.2%	68	44.2%	36	23.4%	5	3.2%	20	13.0%	154	100%
mit den Serviceleistungen des Dezernats Internationales (International Office)?	14	9.1%	9	5.8%	3	1.9%	3	1.9%	125	81.2%	154	100%
mit der Fachstudienberatung / dem Studiengangsmanagement?	12	7.8%	22	14.3%	21	13.6%	8	5.2%	91	59.1%	154	100%

A-3.1.2: Wie zufrieden waren Sie bei Studienbeginn/nach Ortswechsel mit Ihrem Einstieg an der Universität Bonn?

	Zufrieden		Eher zufrieden		Eher unzufrieden		Unzufrieden		Kann ich nicht beurteilen / Keine Angabe		Gesamt	
	n	%	n	%	n	%	n	%	n	%	n	%
Beratung und Betreuung durch die „Fachschaften“	52	34.9%	54	36.2%	18	12.1%	12	8.1%	13	8.7%	149	100%
Beratung und Betreuung durch die zentralen Einrichtungen der Universität	23	15.4%	51	34.2%	27	18.1%	16	10.7%	32	21.5%	149	100%
Beratung und Betreuung durch das Fach	21	14.1%	60	40.3%	36	24.2%	21	14.1%	11	7.4%	149	100%

A-3.2.1: Zu welchen Bereichen im Rahmen Ihres Studiums wünschen Sie sich mehr Veranstaltungen?

	Nein		Ja		Gesamt	
	Anzahl	Prozent	Anzahl	Prozent	Anzahl	Prozent
Informations- und Recherchekompetenz	134	89.9%	15	10.1%	149	100%
IT-Kompetenz	125	83.9%	24	16.1%	149	100%
Soziale Kompetenz	109	73.2%	40	26.8%	149	100%
Methodenkompetenz	130	87.2%	19	12.8%	149	100%
Schreibkompetenz	136	91.3%	13	8.7%	149	100%
Präsentationskompetenz	127	85.2%	22	14.8%	149	100%
Rhetorische Kompetenz	121	81.2%	28	18.8%	149	100%
Fachkompetenz (Fähigkeit, Fachwissen anwenden zu können)	99	66.4%	50	33.6%	149	100%
Ökonomisches Grundwissen	124	83.2%	25	16.8%	149	100%
Juristisches Grundwissen	122	81.9%	27	18.1%	149	100%
Projektmanagement und Organisation	136	91.3%	13	8.7%	149	100%
Führungskompetenzen	126	84.6%	23	15.4%	149	100%
Spezielles Fachwissen	122	81.9%	27	18.1%	149	100%
Allgemeinwissen	102	68.5%	47	31.5%	149	100%
Fremdsprachen	108	72.5%	41	27.5%	149	100%
Zeitmanagement	109	73.2%	40	26.8%	149	100%
Bewerungskompetenz	131	87.9%	18	12.1%	149	100%

A-3.3.1: Sind Sie den folgenden studienbegleitenden Aktivitäten nachgegangen?

	Ja		Nein		Keine Angabe		Gesamt	
	Anzahl	Prozent	Anzahl	Prozent	Anzahl	Prozent	Anzahl	Prozent
Haben Sie im letzten Jahr Praktika absolviert?	112	75.2%	36	24.2%	1	0.7%	149	100%
Haben Sie im Laufe Ihres Studiums einen studienbedingten Auslandsaufenthalt gemacht?	19	12.8%	129	86.6%	1	0.7%	149	100%
Haben Sie im letzten Jahr in einem zu Ihrem Studium fachverwandten Gebiet gearbeitet (ohne Arbeit an der Universität)?	67	45.0%	81	54.4%	1	0.7%	149	100%
Haben Sie als von der Universität Bonn angestellte Studentische Hilfskraft im von Ihnen gewählten Fach gearbeitet bzw. arbeiten noch dort?	41	27.5%	107	71.8%	1	0.7%	149	100%
Haben Sie als von der Universität Bonn angestellte Studentische Hilfskraft in einem anderen als dem von Ihnen gewählten Fach gearbeitet bzw. arbeiten dort noch?	11	7.4%	137	91.9%	1	0.7%	149	100%
Sind Sie in studentischen Gremien aktiv („Fachschaft“, ASiA, Senat o.ä.)?	17	11.4%	131	87.9%	1	0.7%	149	100%
Haben Sie nach dem Abschluss Ihres Bachelorstudiums und vor Beginn Ihres Masterstudiums einen Auslandsaufenthalt gemacht?	1	50.0%	1	50.0%	0	0.0%	2	100%

A-3.3.2: Sind Ihnen durch diese studienbegleitenden Aktivitäten Schwierigkeiten im Hinblick auf die Fortsetzung des Studiums entstanden?

	Ja		Nein		Keine Angabe		Gesamt	
	Anzahl	Prozent	Anzahl	Prozent	Anzahl	Prozent	Anzahl	Prozent
Durch Pflichtpraktika	29	25.9%	82	73.2%	1	0.9%	112	100%
Durch freiwillige Praktika	4	3.6%	107	95.5%	1	0.9%	112	100%
Durch meine Arbeit in einem fachverwandten Gebiet	10	14.9%	57	85.1%	0	0.0%	67	100%
Durch meine Arbeit als Studentische Hilfskraft	7	14.0%	43	86.0%	0	0.0%	50	100%
Durch meine Arbeit in studentischen Gremien	0	0.0%	17	100.0%	0	0.0%	17	100%

A-3.4.1: Haben Sie in den letzten beiden Semestern ein Kind/Kinder erzo-gen?

	Nein		Ja		Gesamt	
	Anzahl	Prozent	Anzahl	Prozent	Anzahl	Prozent
Beteiligung an der Forschung des Faches	40	80.0%	10	20.0%	50	100%
Administrative Aufgaben	42	84.0%	8	16.0%	50	100%
Lehre	25	50.0%	25	50.0%	50	100%
Krankenpflege	34	68.0%	16	32.0%	50	100%
Sonstiges, und zwar	41	82.0%	9	18.0%	50	100%
Keine Angabe	50	100.0%	0	0.0%	50	100%

A-3.4.2: Unterstützung bei der Kindererziehung

	Gesamt	
	Anzahl	Prozent
Ja	4	2.7%
Nein	145	97.3%
Keine Angabe	0	0.0%
Gesamt	149	100.0%

A-3.5.1: Haben Sie den Eindruck, als Student Einfluss nehmen zu können?

	Ja		Nein		Keine Angabe		Gesamt	
	Anzahl	Prozent	Anzahl	Prozent	Anzahl	Prozent	Anzahl	Prozent
Werden die (Pflicht-)Lehrveranstaltungen so angeboten, dass Sie mit der Kinderbetreuung vereinbar sind?	1	25.0%	2	50.0%	1	25.0%	4	100%
Besteht die Möglichkeit, Prüfungen auch außerhalb der Schulferien wahrzunehmen?	0	0.0%	3	75.0%	1	25.0%	4	100%
Entstehen Ihnen durch die Erziehung der Kinder in Ihrem Studienverlauf Nachteile?	3	75.0%	1	25.0%	0	0.0%	4	100%
Gibt es an der Universität Bonn ausreichend Möglichkeiten zur Kinderbetreuung?	0	0.0%	4	100.0%	0	0.0%	4	100%
Haben Sie im Vergleich zum anderen Elternteil den größeren Teil der Kinderbetreuung übernommen?	3	75.0%	0	0.0%	1	25.0%	4	100%

A-4 Forschung und Nachwuchsförderung

A-4.1.1: Forschung und Nachwuchsförderung

	Trifft zu		Trifft eher zu		Trifft eher nicht zu		Trifft nicht zu		Kann ich nicht beurteilen / Keine Angabe		Gesamt	
	n	%	n	%	n	%	n	%	n	%	n	%
Im Fach interessieren sich die Lehrenden für meine Leistungen.	6	4.1%	33	22.4%	53	36.1%	41	27.9%	14	9.5%	147	100%
Im Fach besteht die Möglichkeit, Forschungspraktika zu machen oder als Studentische Hilfskraft an der Forschung beteiligt zu werden.	41	27.9%	33	22.4%	17	11.6%	10	6.8%	46	31.3%	147	100%
Ich habe guten Kontakt zum wissenschaftlichen Personal im Fach.	14	9.5%	33	22.4%	29	19.7%	60	40.8%	11	7.5%	147	100%
Mit den Forschungsinhalten im Fach an der Universität Bonn bin ich vertraut.	14	9.5%	41	27.9%	49	33.3%	31	21.1%	12	8.2%	147	100%
Im Fach herrscht eine gute Atmosphäre zwischen den Studierenden.	58	39.5%	59	40.1%	19	12.9%	7	4.8%	4	2.7%	147	100%
Ich wurde von den Lehrenden in meinem Institut aufgefordert, eine Stelle als Studentische Hilfskraft anzunehmen.	12	8.2%	18	12.2%	15	10.2%	86	58.5%	16	10.9%	147	100%
In meinem Institut / Seminar halte ich mich in der Regel gerne auf.	23	15.6%	71	48.3%	22	15.0%	19	12.9%	12	8.2%	147	100%
Ich habe den Eindruck, von den Dozentinnen und Dozenten in meinem Fach gefördert zu werden.	12	8.2%	51	34.7%	39	26.5%	35	23.8%	10	6.8%	147	100%
Ich wurde von den Lehrenden in meinem Institut aufgefordert, mich an Veröffentlichungen / Tagungen / Postern zu beteiligen.	12	8.2%	22	15.0%	14	9.5%	84	57.1%	15	10.2%	147	100%

A-4.2.1: Sind Sie Mitarbeiter/-in der Universität Bonn?

Gesamt

	Anzahl	Prozent
Ja	0	0.0%
Nein	5	100.0%
Keine Angabe	0	0.0%
Gesamt	5	100.0%

A-4.2.2: Haben Sie die Möglichkeit, an einem Doktorandenseminar oder Vergleichbarem teilzunehmen?

Gesamt

	Anzahl	Prozent
Ja	3	60.0%
Nein	2	40.0%
Keine Angabe	0	0.0%
Gesamt	5	100.0%

A-4.2.3: Zufriedenheit mit der Betreuung der Promotionsarbeit

Gesamt

	Anzahl	Prozent
Unzufrieden	0	0.0%
Eher unzufrieden	0	0.0%
Eher zufrieden	5	100.0%
Zufrieden	0	0.0%
Keine Angabe	0	0.0%
Gesamt	5	100.0%

A-4.2.4: Nachwuchsförderung aus Sicht der Promotionsstudenten/-innen

	Trifft zu		Trifft eher zu		Trifft eher nicht zu		Trifft nicht zu		Kann ich nicht beurteilen / Keine Angabe		Gesamt	
	n	%	n	%	n	%	n	%	n	%	n	%
Ich habe guten Kontakt zum wissenschaftlichen Personal im Fach.	0	0.0%	0	0.0%	4	80.0%	1	20.0%	0	0.0%	5	100%
Mit den Forschungsinhalten im Fach an der Universität Bonn bin ich vertraut.	0	0.0%	2	40.0%	2	40.0%	0	0.0%	1	20.0%	5	100%
Im Fach herrscht insgesamt eine gute Atmosphäre.	1	20.0%	2	40.0%	2	40.0%	0	0.0%	0	0.0%	5	100%
In meinem Institut / Seminar halte ich mich in der Regel gerne auf.	1	20.0%	2	40.0%	1	20.0%	0	0.0%	1	20.0%	5	100%
Ich habe den Eindruck, von den Dozentinnen und Dozenten in meinem Fach gefördert zu werden.	1	20.0%	2	40.0%	0	0.0%	0	0.0%	2	40.0%	5	100%

A-5 Image der Universität Bonn und des Fachs

A-5.1.1: Welches Bild haben Sie von Ihrem Fach?

	Trifft zu		Trifft eher zu		Trifft eher nicht zu		Trifft nicht zu		Kann ich nicht beurteilen / Keine Angabe		Gesamt	
	n	%	n	%	n	%	n	%	n	%	n	%
Das Fach ist innovativ.	13	8.7%	51	34.2%	46	30.9%	24	16.1%	15	10.1%	149	100%
Das Fach ist elitär.	40	26.8%	55	36.9%	28	18.8%	8	5.4%	18	12.1%	149	100%
Das Fach ist studierendenfreundlich.	12	8.1%	42	28.2%	38	25.5%	52	34.9%	5	3.4%	149	100%
Das Fach hat einen guten Ruf in der Wissenschaft.	39	26.2%	48	32.2%	19	12.8%	12	8.1%	31	20.8%	149	100%
Das Fach hat einen guten Ruf in der Region.	76	51.0%	40	26.8%	7	4.7%	8	5.4%	18	12.1%	149	100%
Das Fach ist kooperationsorientiert.	14	9.4%	37	24.8%	35	23.5%	23	15.4%	40	26.8%	149	100%
Das Fach fördert einzelne Fachbereiche in besonderem Ausmaß.	27	18.1%	49	32.9%	26	17.4%	19	12.8%	28	18.8%	149	100%
Das Fach ist traditionsbewusst.	52	34.9%	59	39.6%	15	10.1%	0	0.0%	23	15.4%	149	100%
Die Ausbildung im Fach ist anwendungsorientiert.	31	20.8%	68	45.6%	24	16.1%	20	13.4%	6	4.0%	149	100%
Die Ausbildung im Fach ist berufsorientiert.	35	23.5%	59	39.6%	29	19.5%	18	12.1%	8	5.4%	149	100%
Die Ausbildung im Fach ist forschungsorientiert.	21	14.1%	54	36.2%	43	28.9%	20	13.4%	11	7.4%	149	100%
Das Fach ist international gut angesehen.	87	58.4%	31	20.8%	5	3.4%	2	1.3%	24	16.1%	149	100%

A-5.1.2: Welches Bild haben Sie von der Universität Bonn?

	Trifft zu		Trifft eher zu		Trifft eher nicht zu		Trifft nicht zu		Kann ich nicht beurteilen / Keine Angabe		Gesamt	
	n	%	n	%	n	%	n	%	n	%	n	%
Die Universität Bonn ist innovativ.	16	10.7%	46	30.9%	29	19.5%	10	6.7%	48	32.2%	149	100%
Die Universität Bonn ist elitär.	8	5.4%	34	22.8%	55	36.9%	11	7.4%	41	27.5%	149	100%
Die Universität Bonn ist studierendenfreundlich.	19	12.8%	72	48.3%	18	12.1%	11	7.4%	29	19.5%	149	100%
Die Universität Bonn hat einen guten Ruf in der Wissenschaft.	46	30.9%	48	32.2%	3	2.0%	2	1.3%	50	33.6%	149	100%
Die Universität Bonn hat einen guten Ruf in der Region.	57	38.3%	51	34.2%	7	4.7%	2	1.3%	32	21.5%	149	100%
Die Universität Bonn ist kooperationsorientiert.	18	12.1%	47	31.5%	10	6.7%	7	4.7%	67	45.0%	149	100%
Die Universität Bonn fördert einzelne Fachbereiche in besonderem Ausmaß.	28	18.8%	44	29.5%	9	6.0%	5	3.4%	63	42.3%	149	100%
Die Universität Bonn ist traditionsbewusst.	41	27.5%	59	39.6%	3	2.0%	3	2.0%	43	28.9%	149	100%
Die Ausbildung an der Universität Bonn ist anwendungsorientiert.	8	5.4%	56	37.6%	14	9.4%	7	4.7%	64	43.0%	149	100%
Die Ausbildung an der Universität Bonn ist berufsorientiert.	8	5.4%	52	34.9%	17	11.4%	8	5.4%	64	43.0%	149	100%
Die Ausbildung an der Universität Bonn ist forschungsorientiert.	21	14.1%	58	38.9%	15	10.1%	6	4.0%	49	32.9%	149	100%
Die Universität Bonn ist international gut angesehen.	37	24.8%	47	31.5%	4	2.7%	5	3.4%	56	37.6%	149	100%

A-5.1.3: Gründe für die Entscheidung für die Universität Bonn

	Anzahl	Prozent
Stadt Bonn	69	46.3%
Nähe des Wohnortes zu Bonn	81	54.4%
Studienangebot und Studienschwerpunkt der Universität Bonn	30	20.1%
Ruf und Tradition der Universität Bonn	14	9.4%
Andere (Eltern, Freunde etc.) haben mir zu der Entscheidung geraten.	25	16.8%
Freunde / Freundinnen / Bekannte studier(t)en an der Universität Bonn.	25	16.8%
(Höhere) Zulassungsbeschränkungen an anderen Hochschulen	47	31.5%
Wegen der guten Möglichkeiten für Auslandsaufenthalte	2	1.3%
Die Universität Bonn war mir bereits vertraut.	19	12.8%
Gesamt	149	100%

A-5.2.1: Welche Medien nutzen Sie, um sich über die Universität Bonn zu informieren?

	Nein		Ja		Gesamt	
	Anzahl	Prozent	Anzahl	Prozent	Anzahl	Prozent
Internet	9	6.0%	140	94.0%	149	100%
Universitätsmagazin forsch!	141	94.6%	8	5.4%	149	100%
Newsletter der Universität	139	93.3%	10	6.7%	149	100%
Lokale Zeitungen	129	86.6%	20	13.4%	149	100%
Studentische Informationsblätter	115	77.2%	34	22.8%	149	100%
Sonstiges, und zwar	142	95.3%	7	4.7%	149	100%
Ich informiere mich nicht über die Universität	144	96.6%	5	3.4%	149	100%

A-5.3.1: Zufriedenheit mit der Universität Bonn

	Zufrieden		Eher zufrieden		Eher unzufrieden		Unzufrieden		Kann ich nicht beurteilen / Keine Angabe		Gesamt	
	n	%	n	%	n	%	n	%	n	%	n	%
Lehre und Studium im Fach	13	8.7%	83	55.7%	32	21.5%	19	12.8%	2	1.3%	149	100%
Chancengleichheit im Fach	31	20.8%	45	30.2%	35	23.5%	23	15.4%	15	10.1%	149	100%
Nachwuchsförderung im Fach	6	4.0%	38	25.5%	34	22.8%	20	13.4%	51	34.2%	149	100%
Forschung im Fach	14	9.4%	44	29.5%	17	11.4%	8	5.4%	66	44.3%	149	100%
Beteiligung Studierender an der Forschung im Fach	12	8.1%	33	22.1%	34	22.8%	22	14.8%	48	32.2%	149	100%
Rahmenbedingungen des Studiums an der Universität Bonn	23	15.4%	62	41.6%	35	23.5%	18	12.1%	11	7.4%	149	100%
Außendarstellung der Universität	24	16.1%	64	43.0%	14	9.4%	7	4.7%	40	26.8%	149	100%

A-5.3.2: Würden Sie die Universität Bonn weiterempfehlen? (Skala von 0 = völlig unwahrscheinlich bis 10 = sehr wahrscheinlich)

Gesamt

	Anzahl	Prozent
0	7	4.7%
1	5	3.4%
2	10	6.7%
3	5	3.4%
4	10	6.7%
5	8	5.4%
6	12	8.1%
7	24	16.1%
8	35	23.5%
9	14	9.4%
10	19	12.8%
Keine Angabe	0	0.0%
Gesamt	149	100.0%

Medizin

1 Befragungsteilnehmer/-innen und Studienverlauf

1.1 Beschreibung der Befragungsteilnehmer/-innen

Abb. 1.1.1: Geschlecht

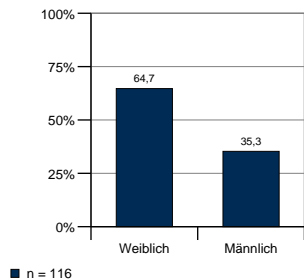


Abb. 1.1.2: Alter

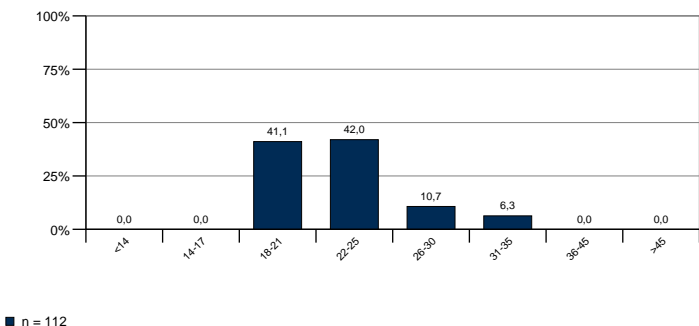


Abb. 1.1.3: Nationalität

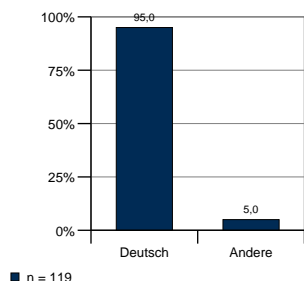


Abb. 1.1.4: Haben Sie in den letzten beiden Semestern Ihr Fach/Ihre Fächer oder die Universität gewechselt?

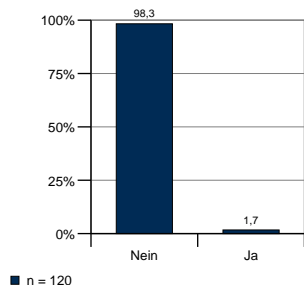
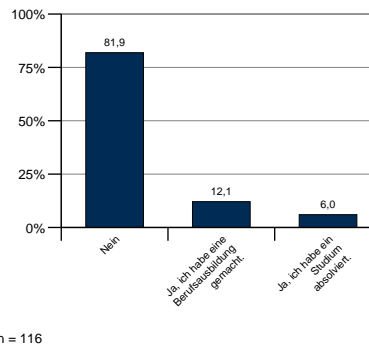


Abb. 1.1.5: Haben Sie bereits vor Ihrem jetzigen Studium einen Abschluss erworben oder eine Berufsausbildung gemacht?



Promotionsstudenten/-innen wurde diese Frage nicht gestellt. Mehrfachnennungen waren möglich. Die Summe aller Antworten muss nicht 100% ergeben.

Abb. 1.1.6: Welches Fach haben Sie in den letzten beiden Semestern (überwiegend) studiert?

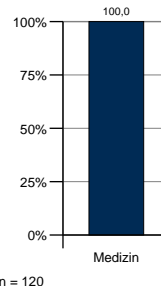
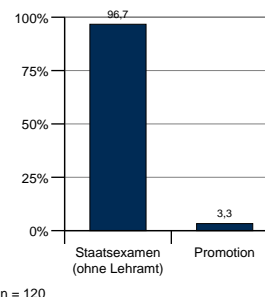


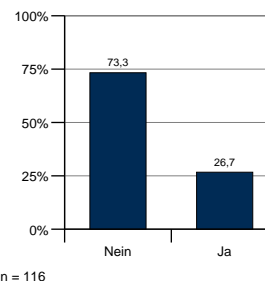
Abb. 1.1.7: Welchen Studienabschluss streben Sie in dem angegebenen Fach an?



Der Übersichtlichkeit halber werden nur Prozent >= 1% aufgeführt. Eine vollständige Auflistung befindet sich im Anhang.

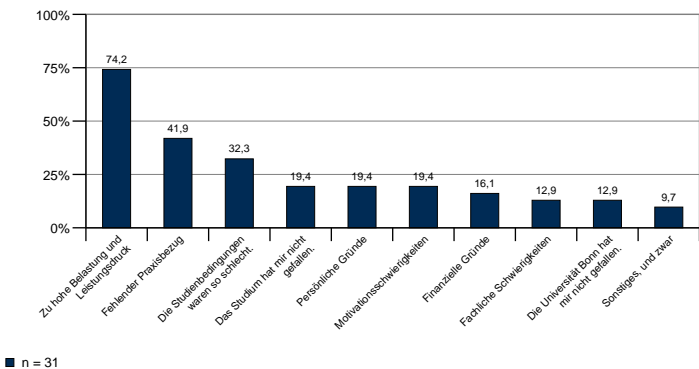
1.2 Gedanken an Studienabbruch

Abb. 1.2.1: Haben Sie im Verlauf Ihres bisherigen Studiums jemals ernsthaft daran gedacht, Ihr Studium abzubrechen?



Promotionsstudenten/-innen wurde diese Frage nicht gestellt.

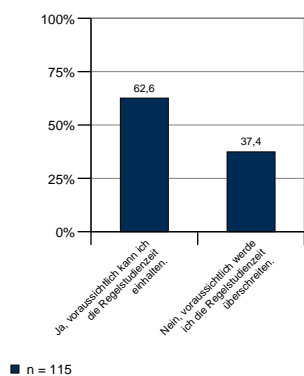
Abb. 1.2.2: Gründe für Zweifel



Mehrfachnennungen waren möglich. Die Summe aller Antworten muss nicht 100% ergeben. Diese Frage wurde nur Personen gestellt, die bereits über einen Studienabbruch nachgedacht hatten.

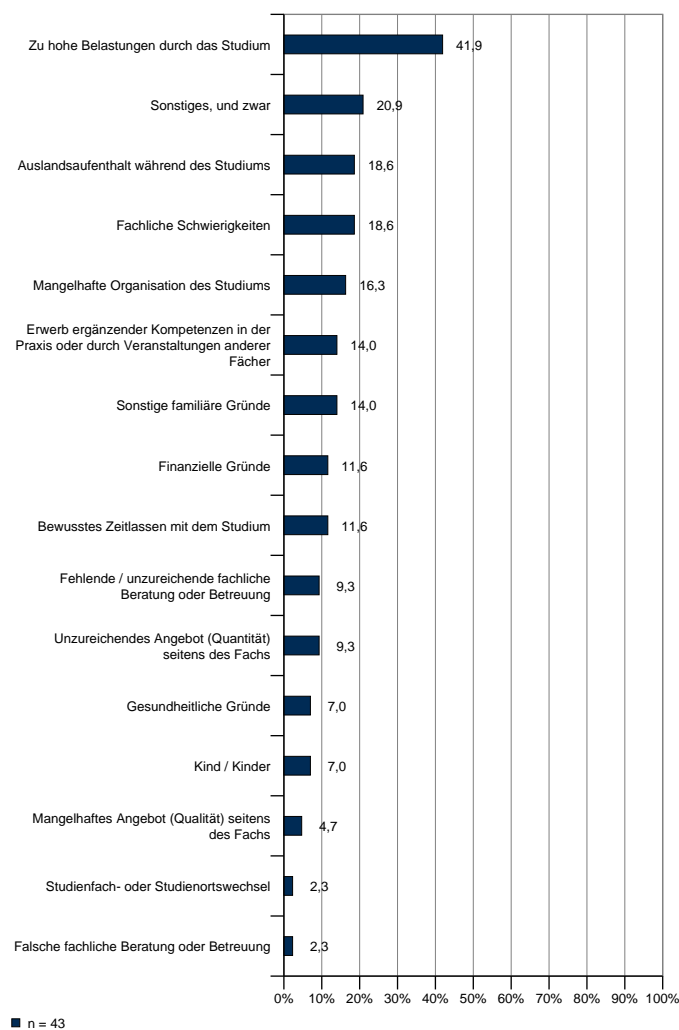
1.3 Überschreitung der Regelstudienzeit

Abb. 1.3.1: Werden Sie Ihr Studium voraussichtlich in der Regelstudienzeit abschließen?



Die Frage wurde von Bachelor- und Masterstudenten/-innen sowie allen übrigen Studenten/-innen beantwortet, die bereits Prüfungsleistungen erbracht hatten.

Abb. 1.3.2: Gründe für die Überschreitung der Regelstudienzeit



Mehrfachnennungen waren möglich. Die Summe aller Antworten muss nicht 100% ergeben. Diese Frage wurde nur Personen gestellt, die voraussichtlich die Regelstudienzeit überschreiten werden.

Abb. 1.3.3: Was planen Sie nach dem Abschluss in Ihrem Fach zu tun?

Es liegen keine Daten vor.

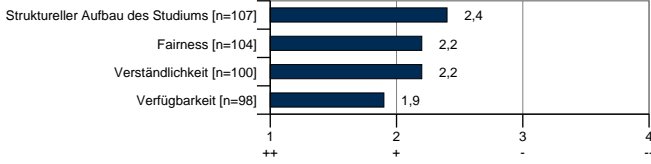
Diese Frage wurde nur Bachelorstudenten/-innen gestellt.

2 Lehre und Studium

Die Fragen dieses Kapitels beziehen sich auf das in 1.1.6 angegebene Fach. Promotionsstudenten/-innen und Studenten/-innen, die erst kürzlich ihr Fach gewechselt hatten, wurden die Fragen nicht gestellt.

2.1 Bewertung von Lehrangebot und Ausstattung

Abb. 2.1.1: Bewertung von Aspekten der Studienordnung



Diese Frage wurde nur bei Studiengängen mit Staatsexamen oder kirchlichem Examen gestellt.

Abb. 2.1.2: Bewertung von Aspekten der Prüfungsordnung

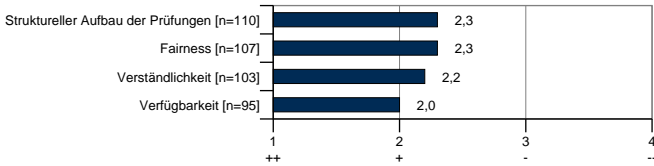


Abb. 2.1.3: Bewertung weiterer Aspekte des Faches

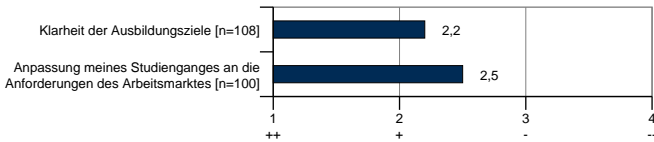


Abb. 2.1.4: Wahrnehmung einer Verbesserung der Ausstattung

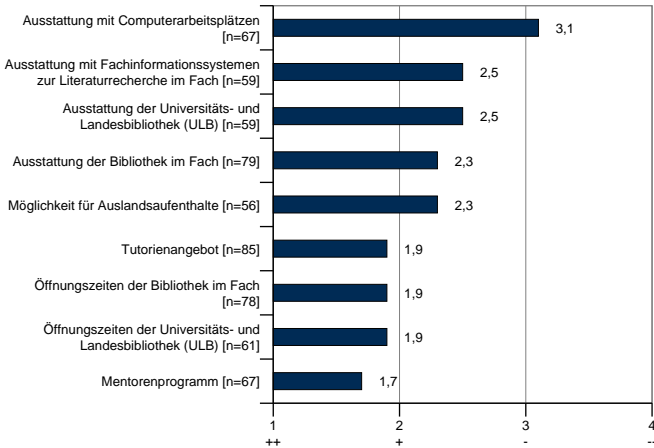


Abb. 2.1.5: Welche der folgenden Maßnahmen zur Verbesserung der Lehre und der Studienbedingungen sind Ihnen in Ihrem Fach bekannt?

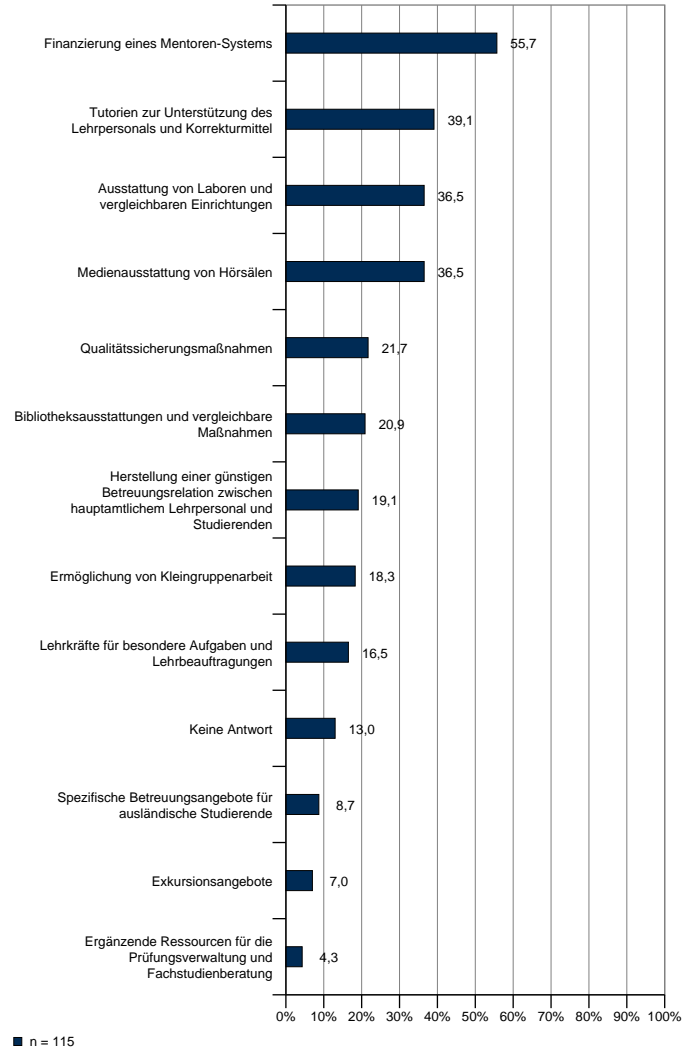


Abb. 2.1.6: Nutzen Sie das elektronische Vorlesungsverzeichnis unter basis.uni-bonn.de?

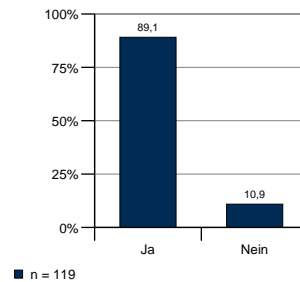
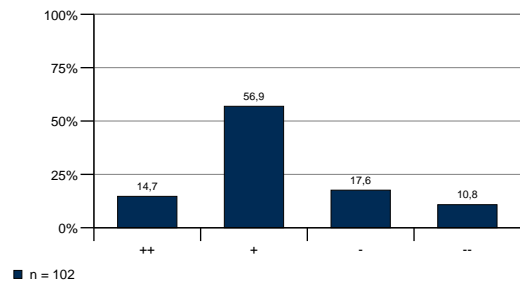


Abb. 2.1.7: Wie beurteilen Sie die Funktionen des elektronischen Vorlesungsverzeichnisses



2.2 Stärken und Schwächen des Fachs

Abb. 2.1.8: Nach meinen bisherigen Erfahrungen besteht zwischen den Prüfungen und den Lehrinhalten ein enger Zusammenhang.

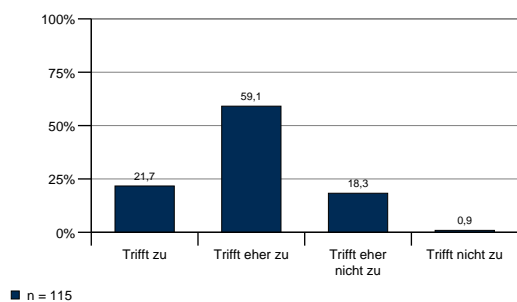


Abb. 2.1.9: Bewertung der Prüfungskriterien

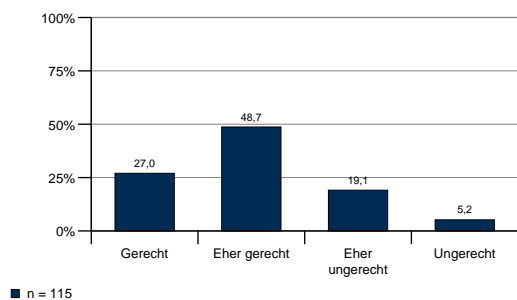
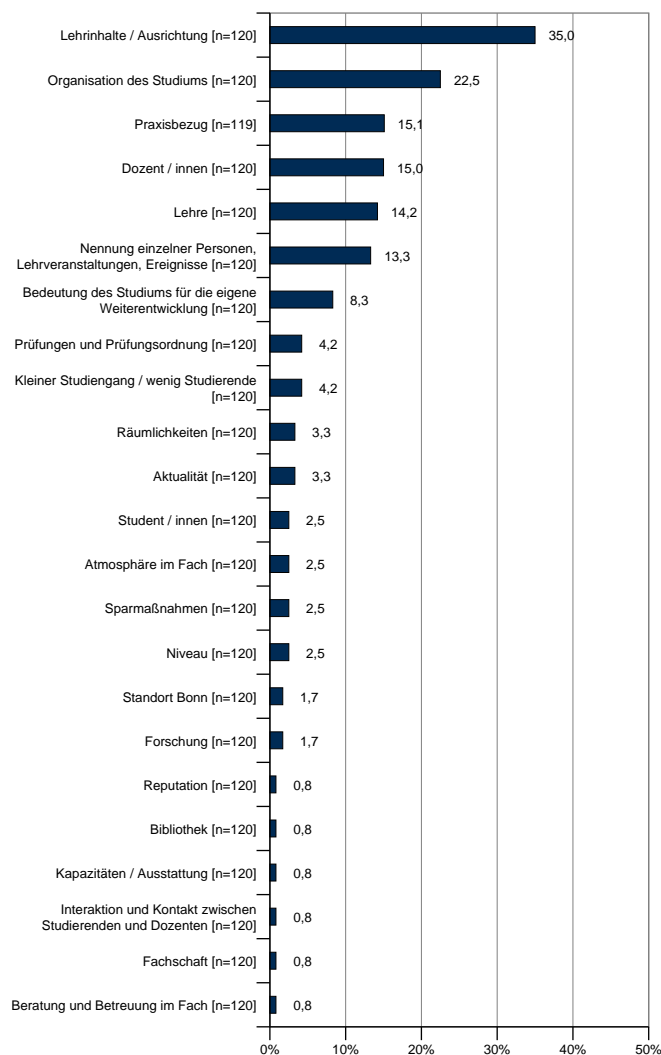
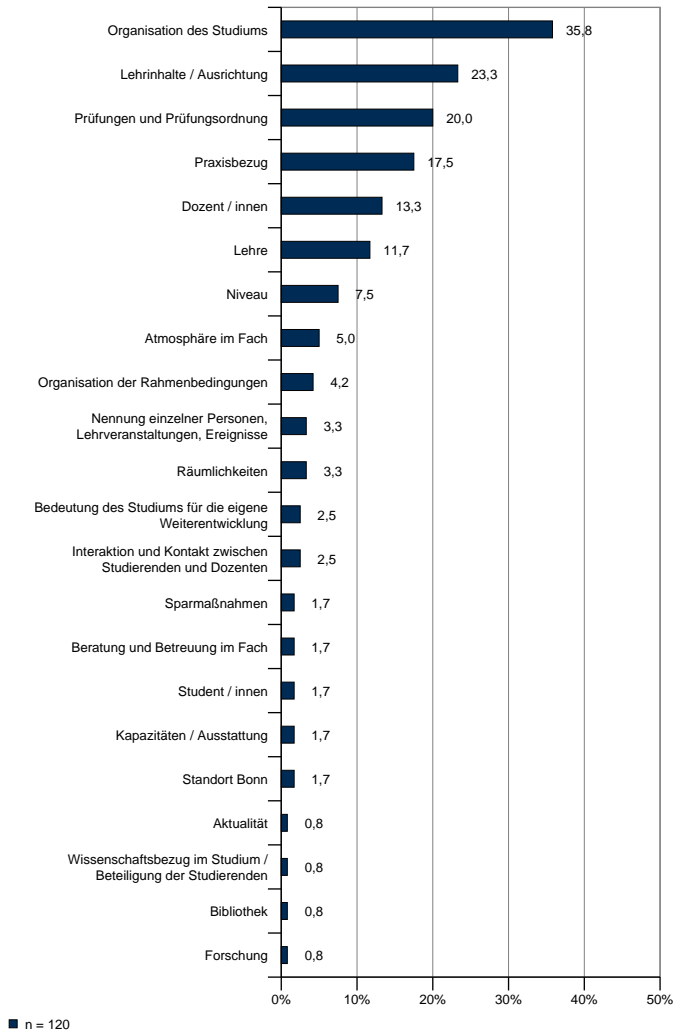


Abb. 2.2.1: Stärken des Fachs



Mehrfachnennungen waren möglich. Die Summe aller Antworten muss nicht 100% ergeben.

Abb. 2.2.2: Schwächen des Fachs



Mehrfachnennungen waren möglich. Die Summe aller Antworten muss nicht 100% ergeben.

2.3 Eigenengagement und Zufriedenheit mit den eigenen Leistungen

Abb. 2.3.1: Eigenengagement

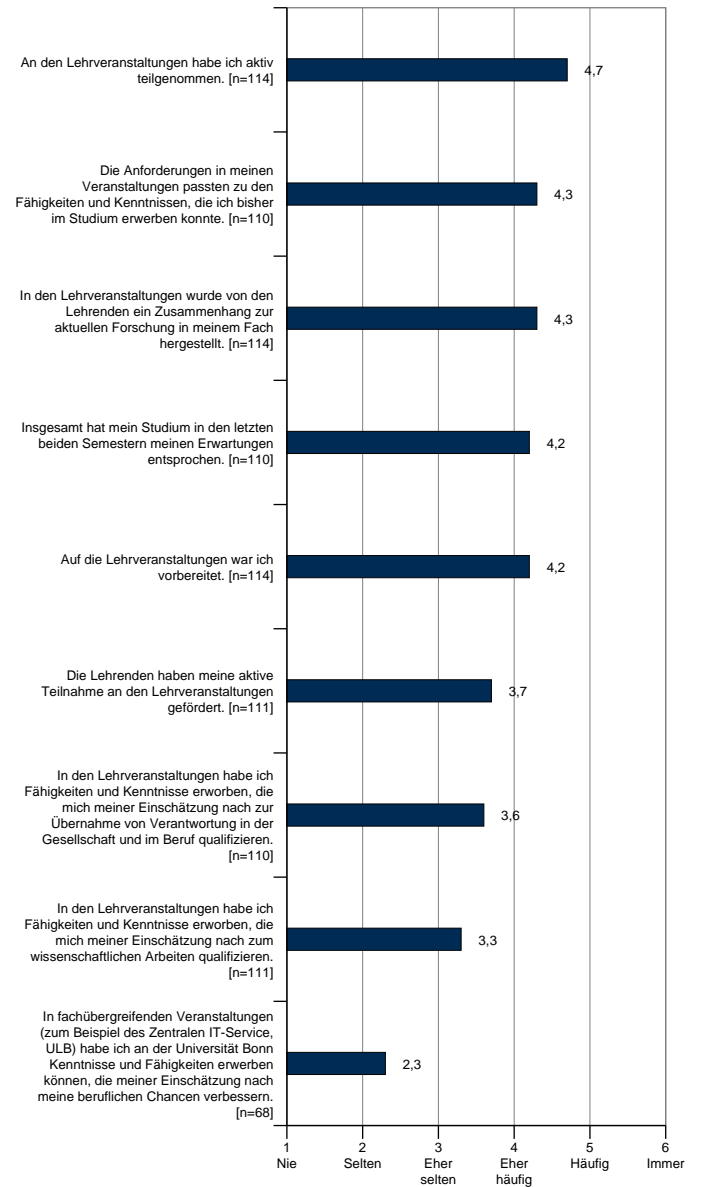


Abb. 2.3.2: Zufriedenheit mit den eigenen Leistungen

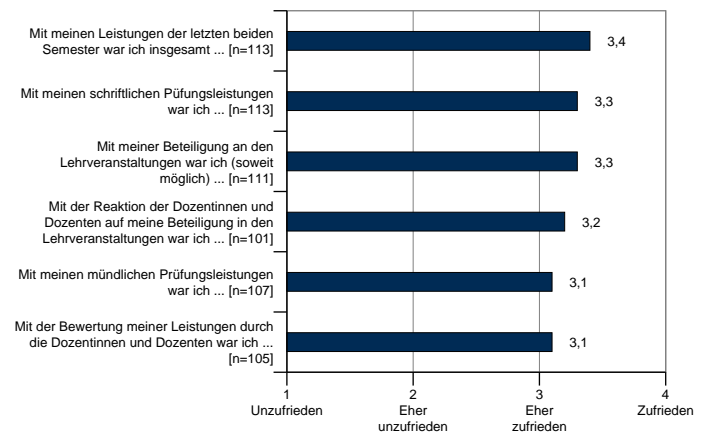
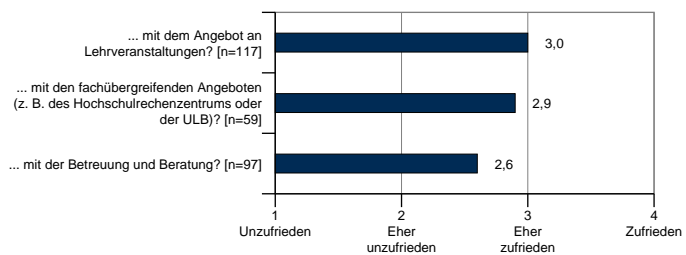


Abb. 2.3.3: Wie zufrieden waren Sie ...



Diese Frage wurde von Bachelor- und Masterstudenten/-innen sowie allen übrigen Studenten/-innen beantwortet, die bereits Prüfungsleistungen erbracht und mindestens vier Lehrveranstaltungen besucht hatten.

3 Rahmenbedingungen des Studiums an der Universität Bonn

Abb. 3.1.1: Zufriedenheit mit dem Rahmenangebot

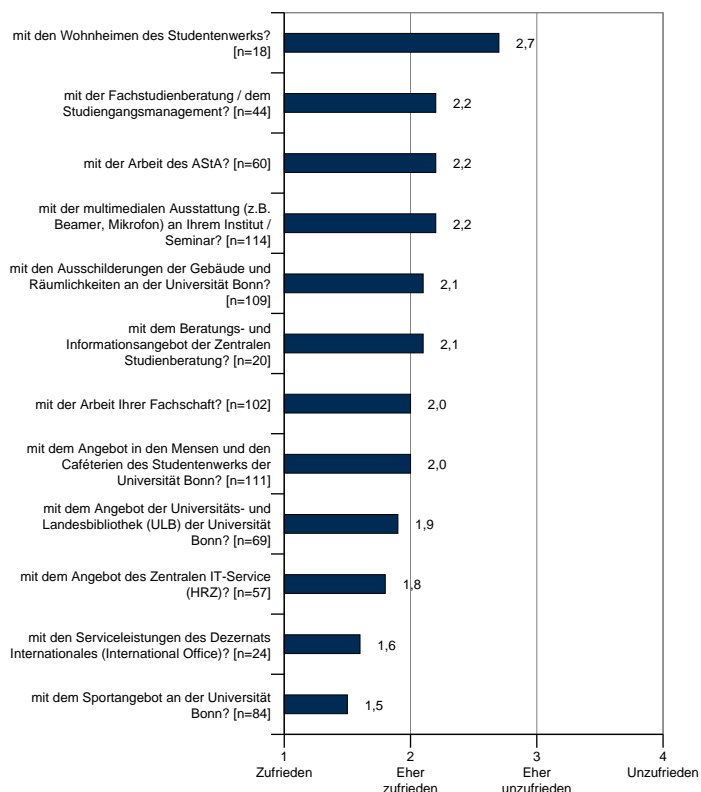
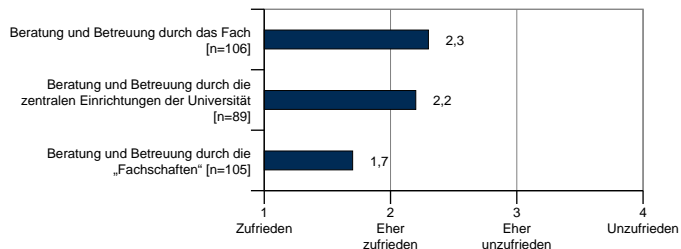


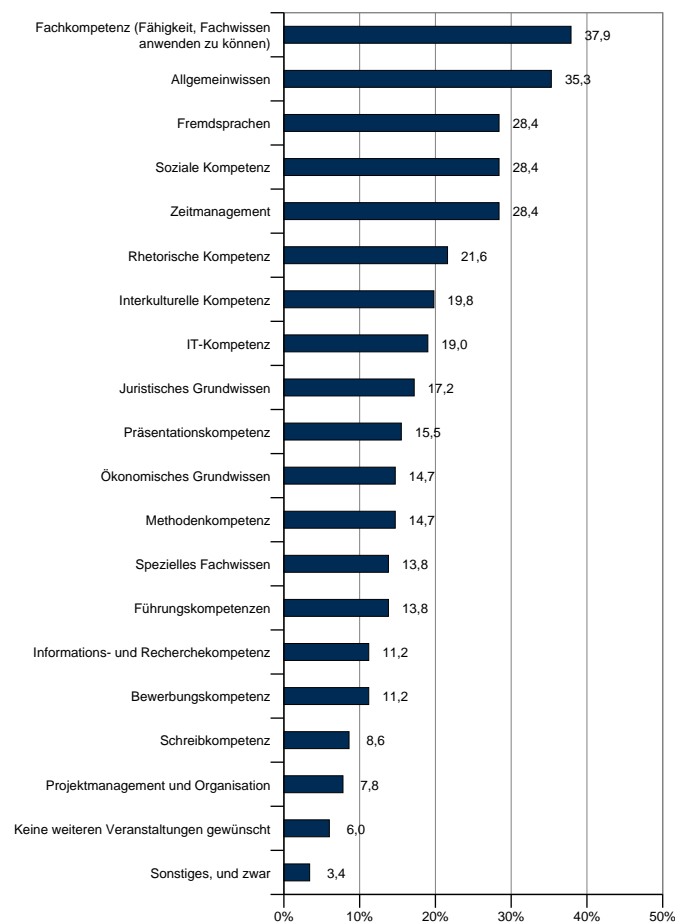
Abb. 3.1.2: Wie zufrieden waren Sie bei Studienbeginn/nach Ortswechsel mit Ihrem Einstieg an der Universität Bonn?



Die Frage bezieht sich auf das in 1.1.6 angegebene Fach. Promotionsstudenten/-innen wurde diese Frage nicht gestellt.

3.2 Gewünschte Veranstaltungen zu Schlüsselqualifikationen

Abb. 3.2.1: Zu welchen Bereichen im Rahmen Ihres Studiums wünschen Sie sich mehr Veranstaltungen?

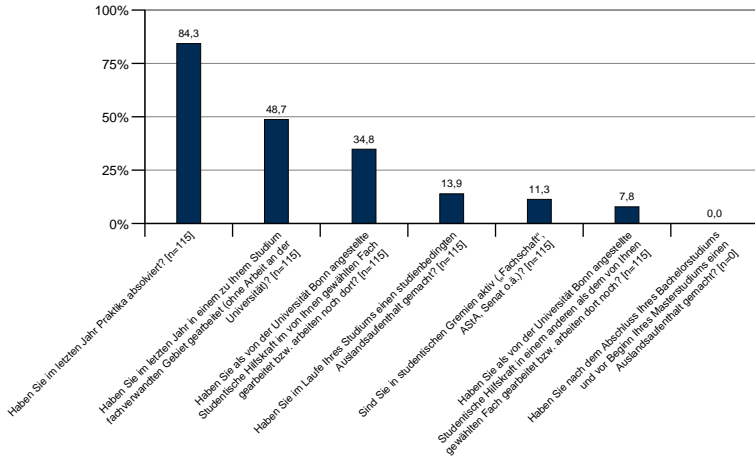


n = 116

Promotionsstudenten/-innen wurde diese Frage nicht gestellt. Mehrfachnennungen waren möglich. Die Summe aller Antworten muss nicht 100% ergeben.

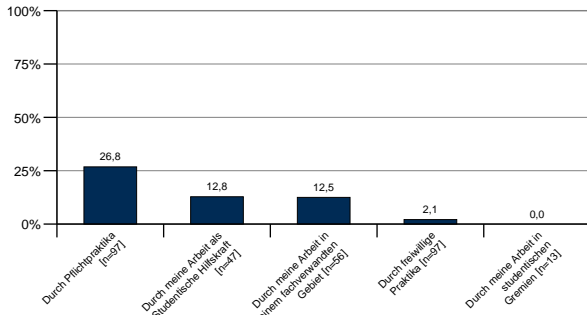
3.3 Studienbegleitende Aktivitäten

Abb. 3.3.1: Sind Sie den folgenden studienbegleitenden Aktivitäten nachgegangen?



Promotionsstudenten/-innen wurde diese Frage nicht gestellt. Es werden nur die "Ja"-Antworten abgebildet. Mehrfachnennungen waren möglich. Die Summe aller Antworten muss nicht 100% ergeben.

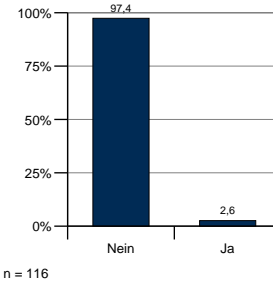
Abb. 3.3.2: Sind Ihnen durch diese studienbegleitenden Aktivitäten Schwierigkeiten im Hinblick auf die Fortsetzung des Studiums entstanden?



Hier sind voneinander unabhängige Fragen zu einem Themenkomplex zusammengefasst. Die Befragungsteilnehmer/-innen wurden gebeten, die einzelnen Fragen mit "Ja" oder "Nein" zu beantworten. Es sind jedoch nur die "Ja"-Antworten abgebildet. Die Prozentangaben beziehen sich dabei auf die Personen, denen die entsprechende Frage tatsächlich gestellt wurde.

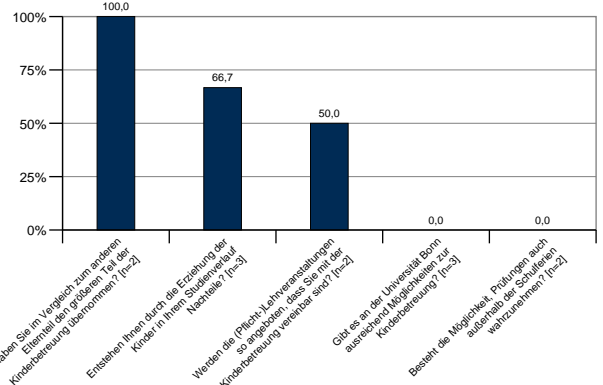
3.4 Kindererziehung/Kinderbetreuung

Abb. 3.4.1: Erziehen Sie neben dem Studium ein Kind/Kinder bzw. haben Sie in den letzten beiden Semestern ein Kind/Kinder erzogen?



Promotionsstudenten/-innen wurde diese Frage nicht gestellt.

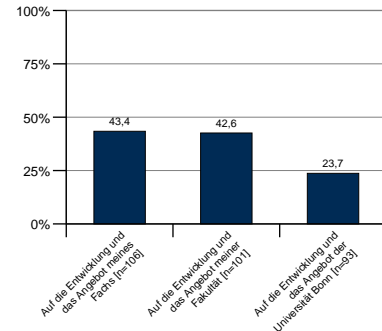
Abb. 3.4.2: Unterstützung bei der Kindererziehung



Es sind nur die "Ja"-Antworten abgebildet. Diese Frage wurde nur Personen gestellt, die ein Kind/Kinder erzogen haben.

3.5 Einflussmöglichkeiten der Studierenden

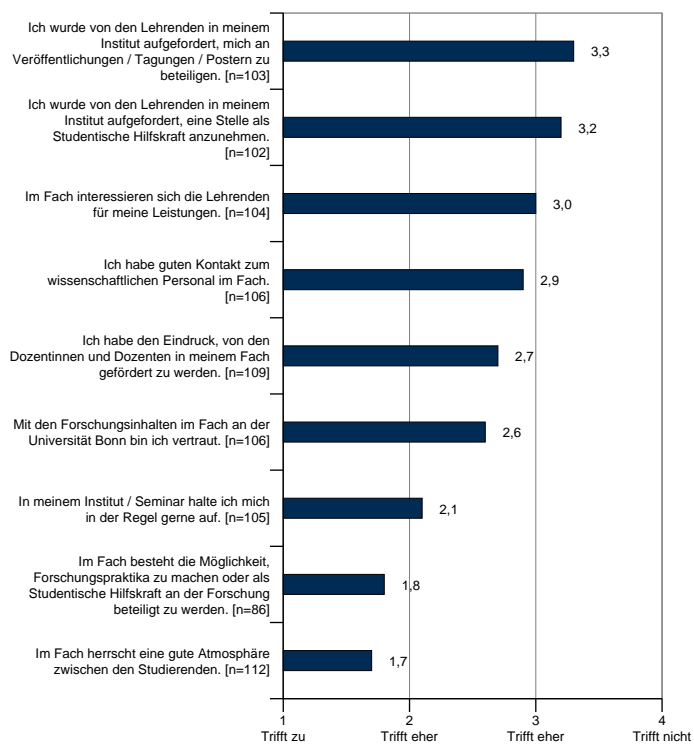
Abb. 3.5.1: Haben Sie den Eindruck, als Student Einfluss nehmen zu können?



Promotionsstudenten/-innen wurde diese Frage nicht gestellt. Es sind nur die "Ja"-Antworten abgebildet.

4 Forschung und Nachwuchsförderung

Abb. 4.1.1: Forschung und Nachwuchsförderung



Die Frage wurde Promotionsstudenten/-innen und Studenten/-innen, die erst kürzlich ihr Fach gewechselt hatten, nicht gestellt.

Abb. 4.2.3: Zufriedenheit mit der Betreuung der Promotionsarbeit

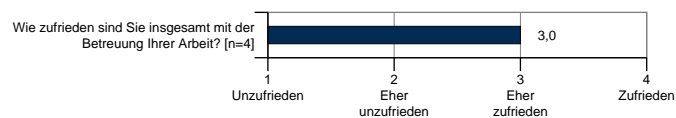
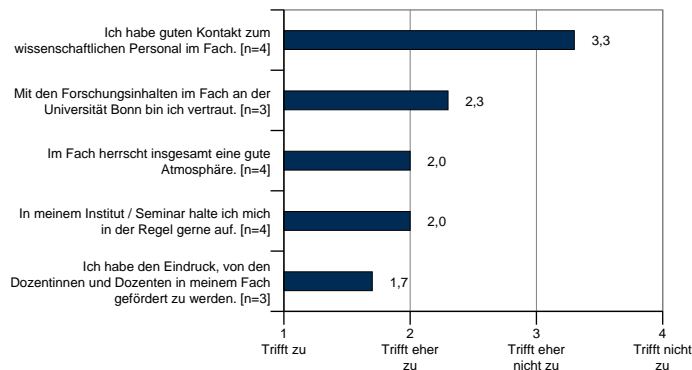


Abb. 4.2.4: Nachwuchsförderung aus Sicht der Promotionsstudenten/-innen



4.2 Promotionsstudenten/-innen

Die folgenden Fragen wurden nur Promotionsstudenten/-innen gestellt.

Abb. 4.2.1: Sind Sie Mitarbeiter/-in der Universität Bonn?

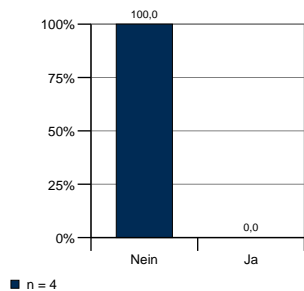
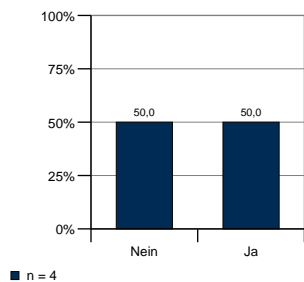


Abb. 4.2.2: Haben Sie die Möglichkeit, an einem Doktorandenseminar oder Vergleichbarem teilzunehmen?



5 Image der Universität Bonn und des Fachs

Abb. 5.1.1: Welches Bild haben Sie von Ihrem Fach?

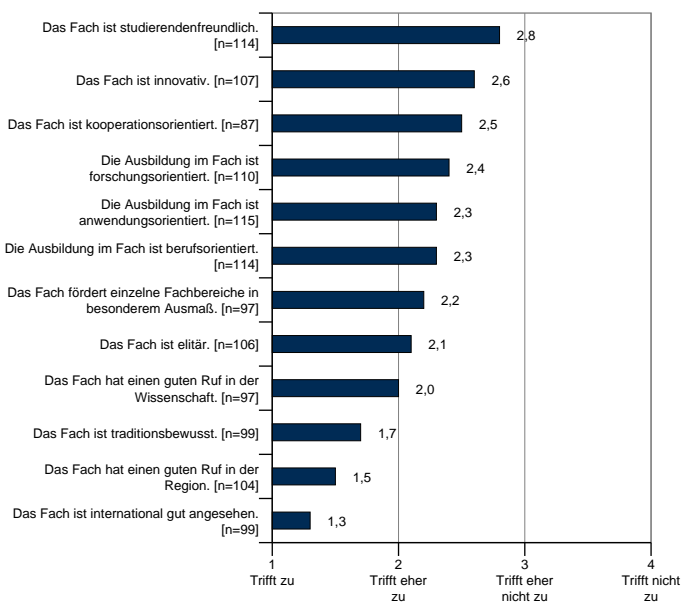


Abb. 5.1.3: Gründe für die Entscheidung für die Universität Bonn

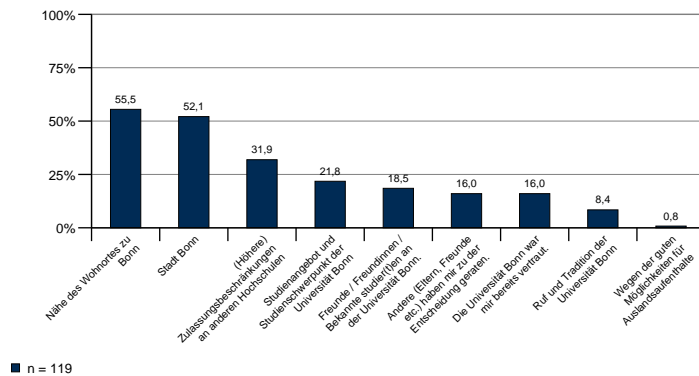
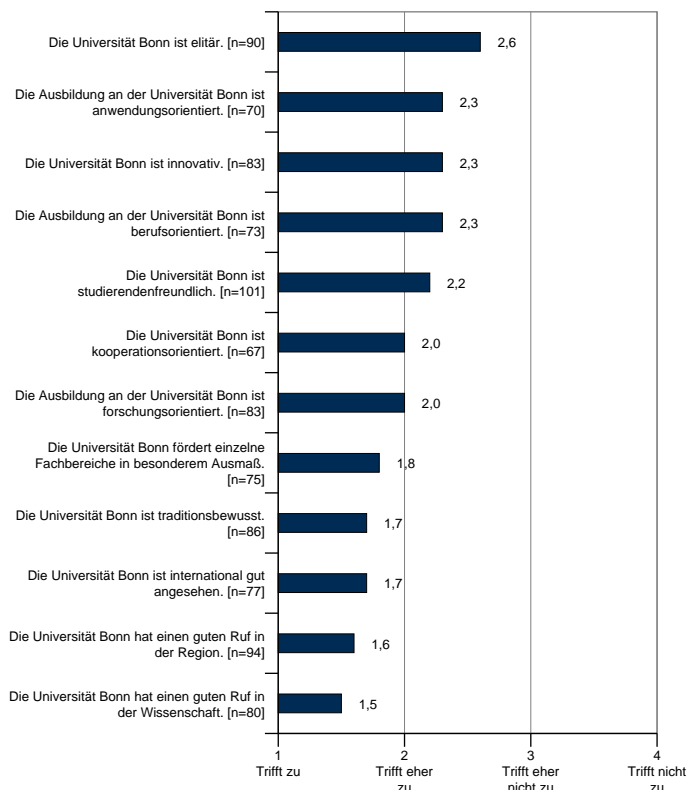
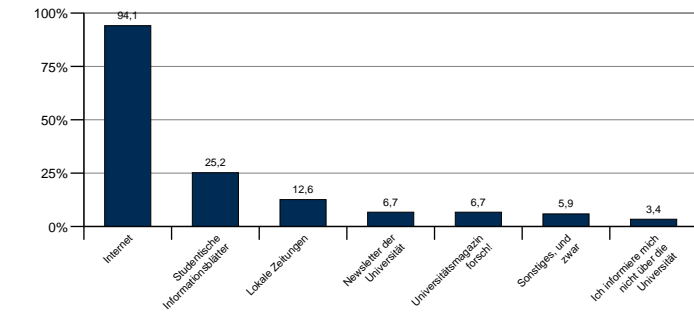


Abb. 5.1.2: Welches Bild haben Sie von der Universität Bonn?



5.2 Genutzte Informationsquellen zu Universität und Studium

Abb. 5.2.1: Welche Medien nutzen Sie, um sich über die Universität Bonn zu informieren?



n = 119

Mehrfachnennungen waren möglich. Die Summe aller Antworten muss nicht 100% ergeben.

5.3 Gesamtzufriedenheit mit der Universität Bonn

Abb. 5.3.1: Zufriedenheit mit der Universität Bonn

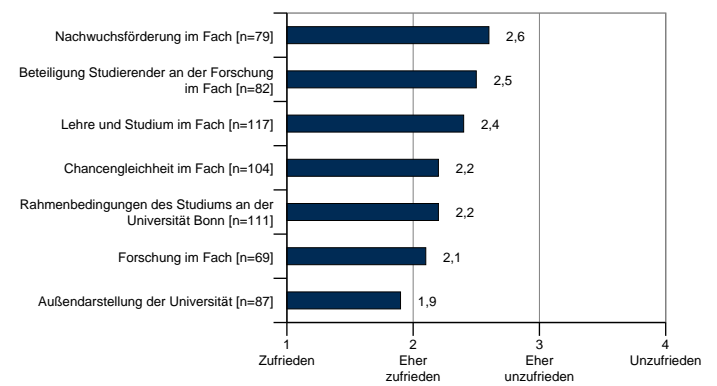
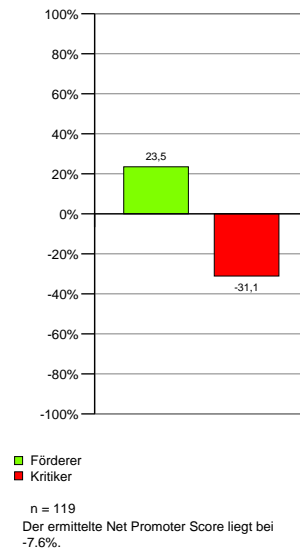


Abb. 5.3.2: Würden Sie die Universität Bonn weiterempfehlen?



Diese Frage dient zur Ermittlung des so genannten Net Promoter Scores®. Der Net Promoter Score® (NPS) wurde ursprünglich als Kennziffer für den Zusammenhang von Kundenzufriedenheit und -loyalität mit Unternehmenswachstum entwickelt.

Zur Ermittlung des Net Promoter Score (NPS) wird Kunden eines Unternehmens - oder auch Studierender einer Universität - lediglich eine einzige Frage gestellt: Wie wahrscheinlich ist es, dass Sie das Unternehmen einem Freund oder Kollegen weiterempfehlen? Erlaubt sind Antworten von 0 (völlig unwahrscheinlich) bis 10 (sehr wahrscheinlich). Teilnehmer, die mit 9 oder 10 antworten, zählt man zur Gruppe der Förderer; wer 6 oder weniger ankreuzt, gilt als Kritiker. Der NPS berechnet sich aus der Differenz beider Gruppen in Prozentpunkten: Bei 50 Prozent Förderern und 30 Prozent Kritikern beträgt der NPS 20 Prozent. Der Anteil der Teilnehmer, die mit 7 oder 8 antworten, wird in die Berechnung des NPS nicht einbezogen.

Der im Wintersemester 2018/2019 im Rahmen der Allgemeinen Studierendenbefragung ermittelte Net Promoter Score liegt für die Gesamtuniversität bei -13,4%. Der Anteil der Kritiker liegt demnach über dem der Förderer. Erkenntnisse, in welchen Bereichen der Universität Handlungsbedarf zur Steigerung der Zufriedenheit bei den Studierenden besteht, lassen sich aus den gesamten Ergebnissen der Allgemeinen Studierendenbefragung ableiten.

Zahnmedizin

1 Befragungsteilnehmer/-innen und Studienverlauf

1.1 Beschreibung der Befragungsteilnehmer/-innen

Abb. 1.1.1: Geschlecht

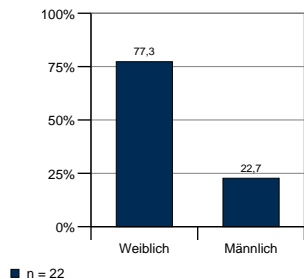


Abb. 1.1.2: Alter

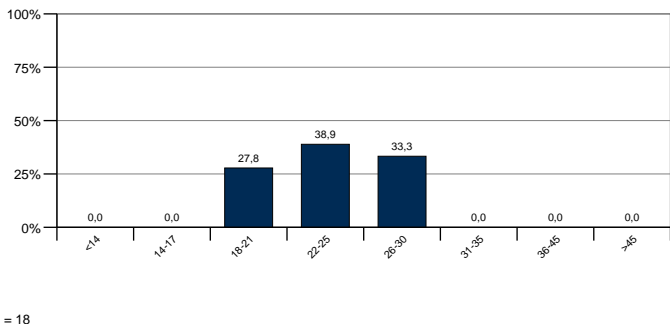


Abb. 1.1.3: Nationalität

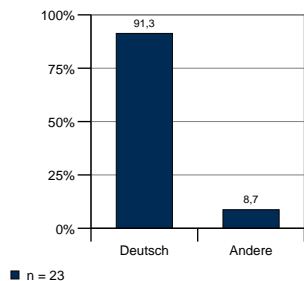


Abb. 1.1.4: Haben Sie in den letzten beiden Semestern Ihr Fach/Ihre Fächer oder die Universität gewechselt?

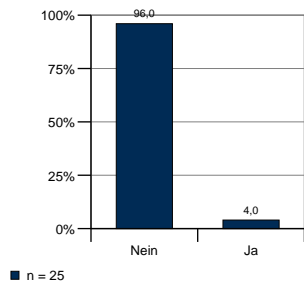
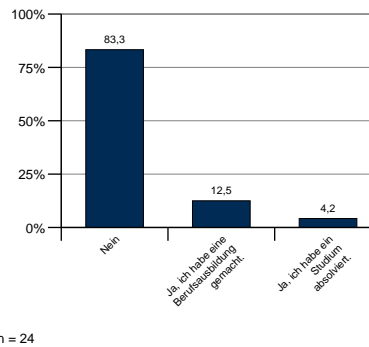


Abb. 1.1.5: Haben Sie bereits vor Ihrem jetzigen Studium einen Abschluss erworben oder eine Berufsausbildung gemacht?



Promotionsstudenten/-innen wurde diese Frage nicht gestellt. Mehrfachnennungen waren möglich. Die Summe aller Antworten muss nicht 100% ergeben.

Abb. 1.1.6: Welches Fach haben Sie in den letzten beiden Semestern (überwiegend) studiert?

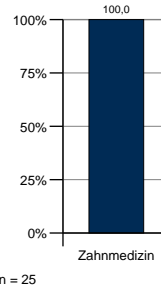
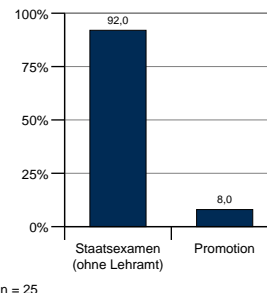


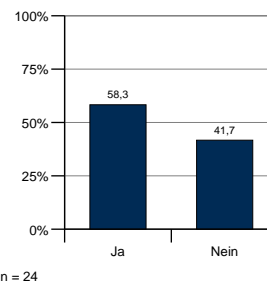
Abb. 1.1.7: Welchen Studienabschluss streben Sie in dem angegebenen Fach an?



Der Übersichtlichkeit halber werden nur Prozent >= 1% aufgeführt. Eine vollständige Auflistung befindet sich im Anhang.

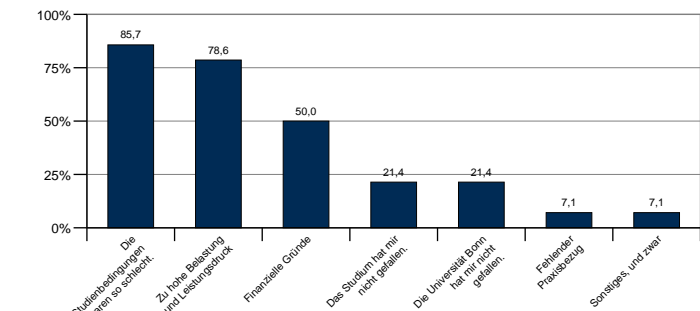
1.2 Gedanken an Studienabbruch

Abb. 1.2.1: Haben Sie im Verlauf Ihres bisherigen Studiums jemals ernsthaft daran gedacht, Ihr Studium abzubrechen?



Promotionsstudenten/-innen wurde diese Frage nicht gestellt.

Abb. 1.2.2: Gründe für Zweifel

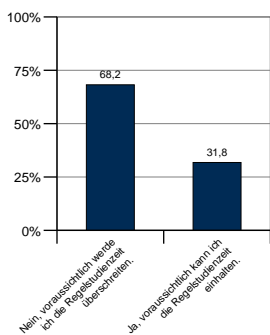


n = 14

Mehrfachnennungen waren möglich. Die Summe aller Antworten muss nicht 100% ergeben. Diese Frage wurde nur Personen gestellt, die bereits über einen Studienabbruch nachgedacht hatten.

1.3 Überschreitung der Regelstudienzeit

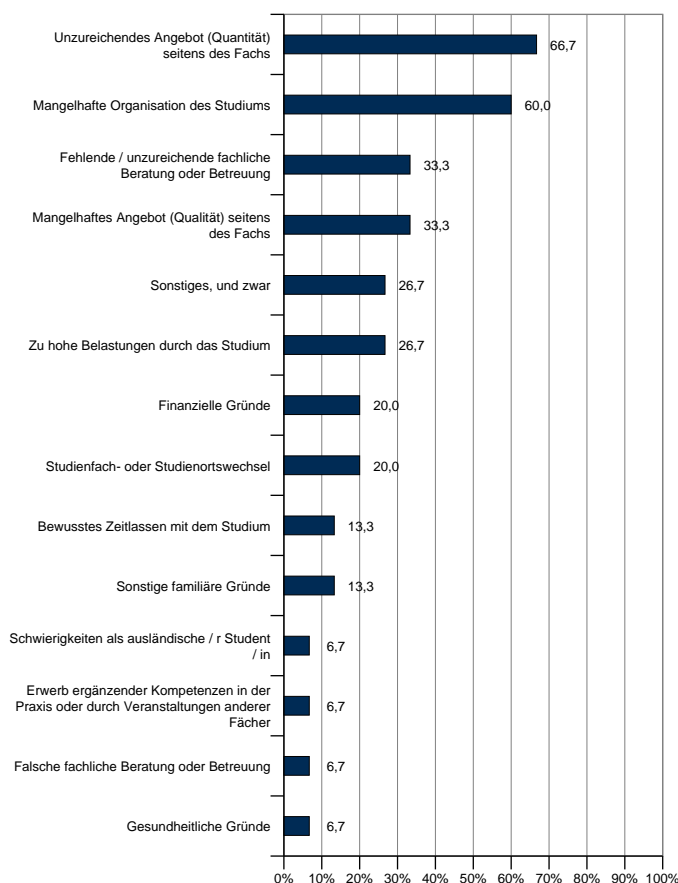
Abb. 1.3.1: Werden Sie Ihr Studium voraussichtlich in der Regelstudienzeit abschließen?



n = 22

Die Frage wurde von Bachelor- und Masterstudenten/-innen sowie allen übrigen Studenten/-innen beantwortet, die bereits Prüfungsleistungen erbracht hatten.

Abb. 1.3.2: Gründe für die Überschreitung der Regelstudienzeit



n = 15

Mehrfachnennungen waren möglich. Die Summe aller Antworten muss nicht 100% ergeben. Diese Frage wurde nur Personen gestellt, die voraussichtlich die Regelstudienzeit überschreiten werden.

Abb. 1.3.3: Was planen Sie nach dem Abschluss in Ihrem Fach zu tun?

Es liegen keine Daten vor.

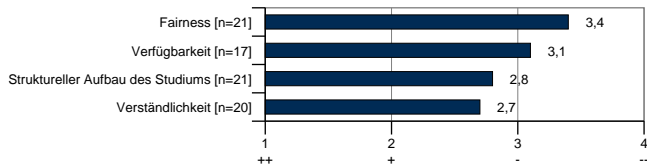
Diese Frage wurde nur Bachelorstudenten/-innen gestellt.

2 Lehre und Studium

Die Fragen dieses Kapitels beziehen sich auf das in 1.1.6 angegebene Fach. Promotionsstudenten/-innen und Studenten/-innen, die erst kürzlich ihr Fach gewechselt hatten, wurden die Fragen nicht gestellt.

2.1 Bewertung von Lehrangebot und Ausstattung

Abb. 2.1.1: Bewertung von Aspekten der Studienordnung



Diese Frage wurde nur bei Studiengängen mit Staatsexamen oder kirchlichem Examen gestellt.

Abb. 2.1.2: Bewertung von Aspekten der Prüfungsordnung

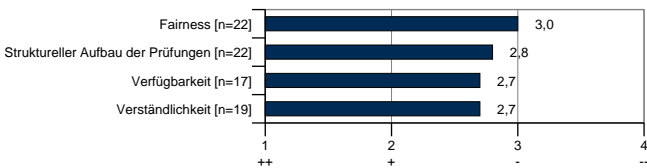


Abb. 2.1.3: Bewertung weiterer Aspekte des Faches

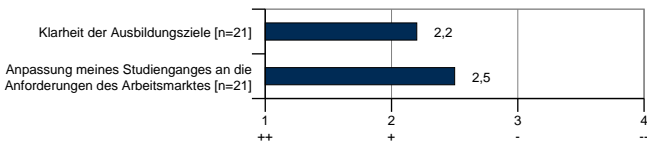


Abb. 2.1.4: Wahrnehmung einer Verbesserung der Ausstattung

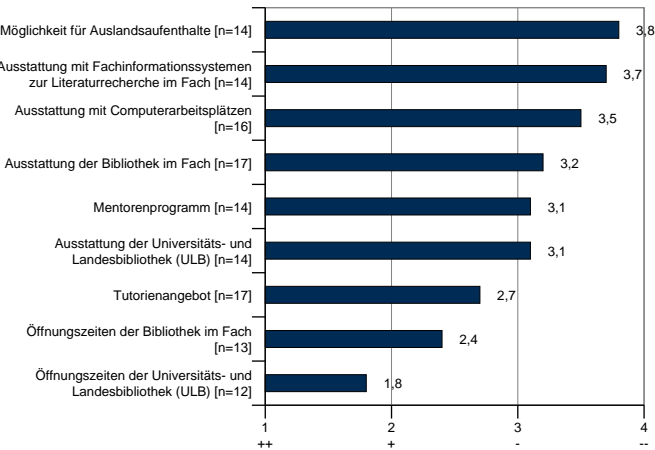


Abb. 2.1.5: Welche der folgenden Maßnahmen zur Verbesserung der Lehre und der Studienbedingungen sind Ihnen in Ihrem Fach bekannt?

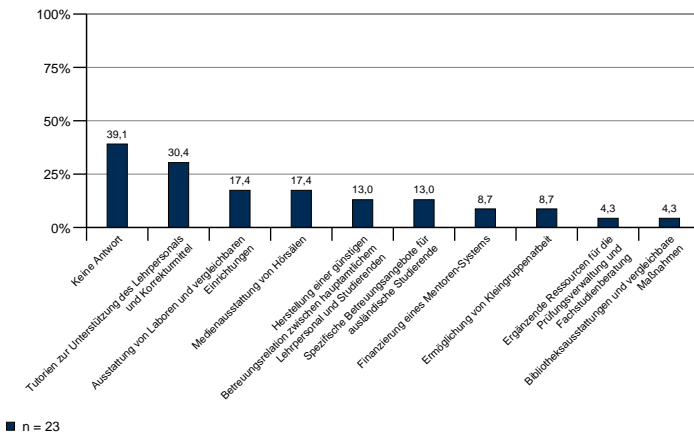


Abb. 2.1.6: Nutzen Sie das elektronische Vorlesungsverzeichnis unter basis.uni-bonn.de?

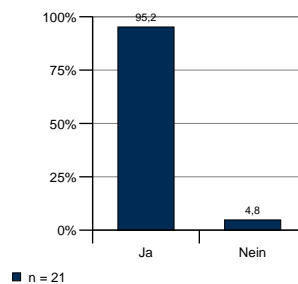


Abb. 2.1.7: Wie beurteilen Sie die Funktionen des elektronischen Vorlesungsverzeichnisses

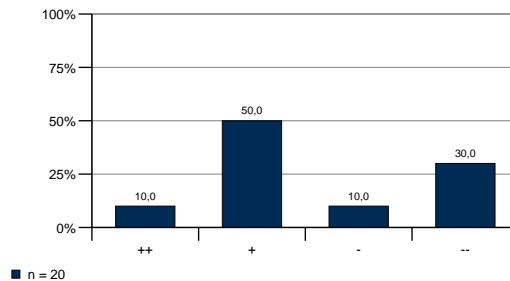


Abb. 2.1.8: Nach meinen bisherigen Erfahrungen besteht zwischen den Prüfungen und den Lehrinhalten ein enger Zusammenhang.

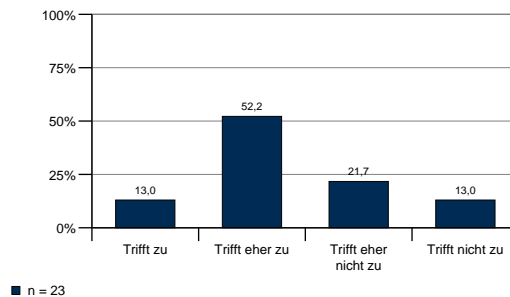
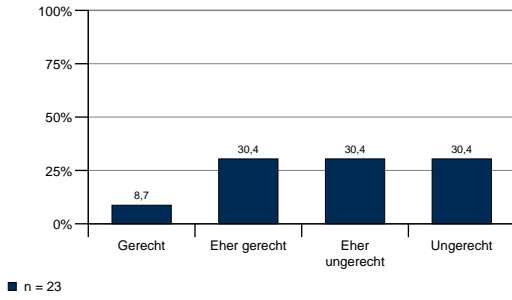
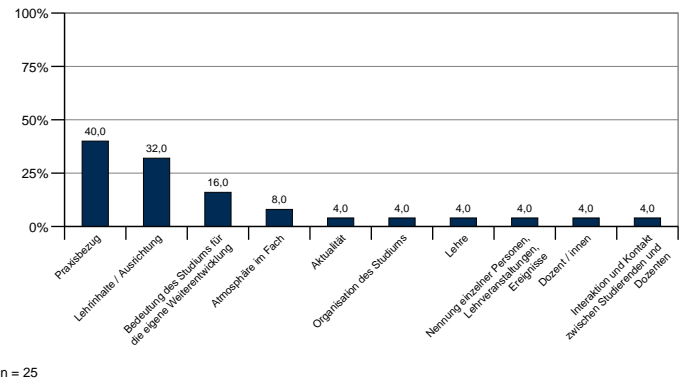


Abb. 2.1.9: Bewertung der Prüfungskriterien



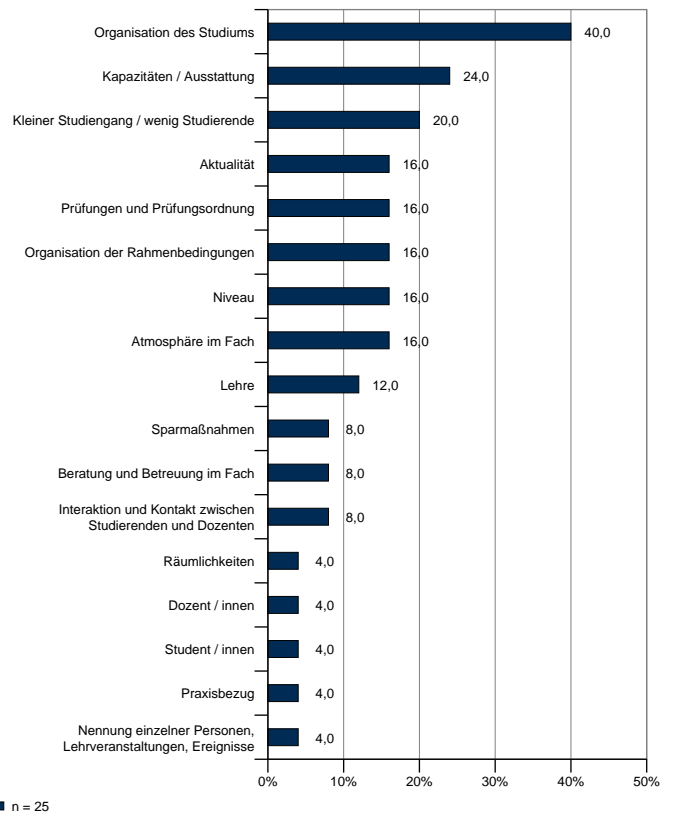
2.2 Stärken und Schwächen des Fachs

Abb. 2.2.1: Stärken des Fachs



Mehrfachnennungen waren möglich. Die Summe aller Antworten muss nicht 100% ergeben.

Abb. 2.2.2: Schwächen des Fachs



Mehrfachnennungen waren möglich. Die Summe aller Antworten muss nicht 100% ergeben.

2.3 Eigenengagement und Zufriedenheit mit den eigenen Leistungen

Abb. 2.3.1: Eigenengagement

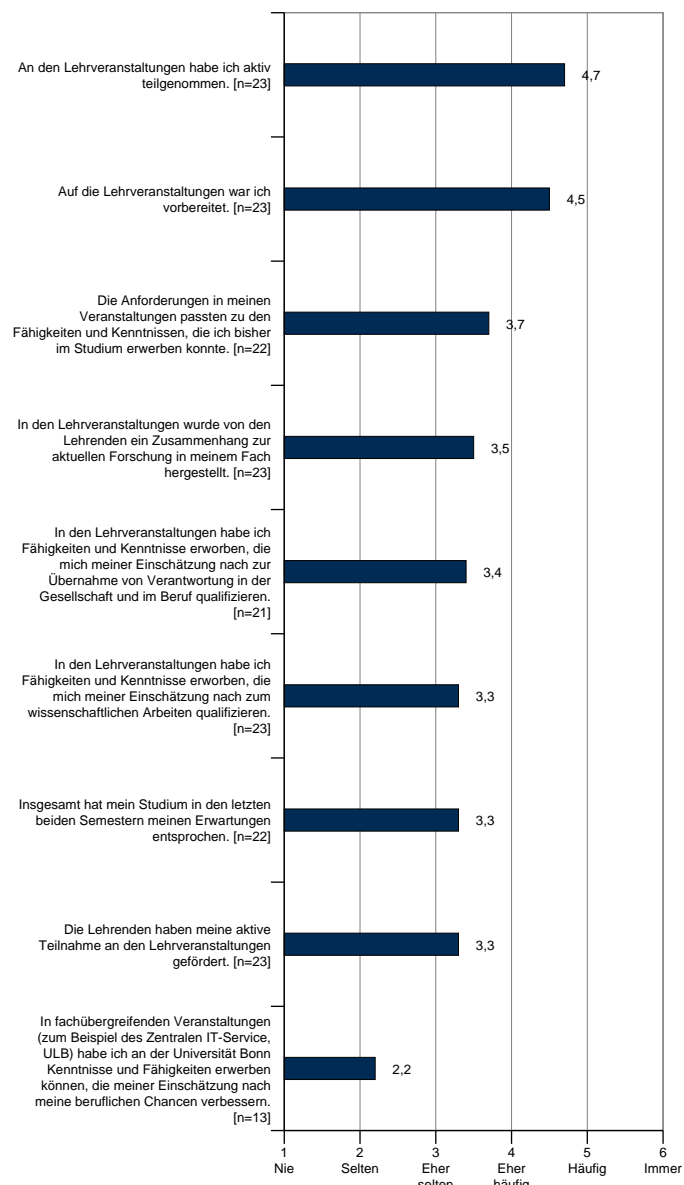
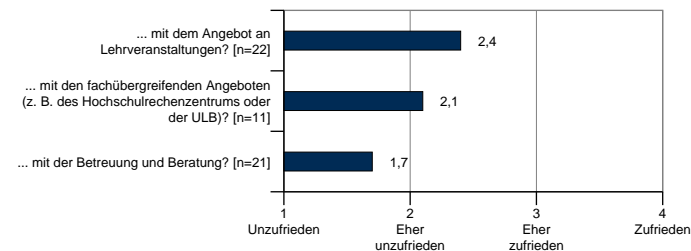
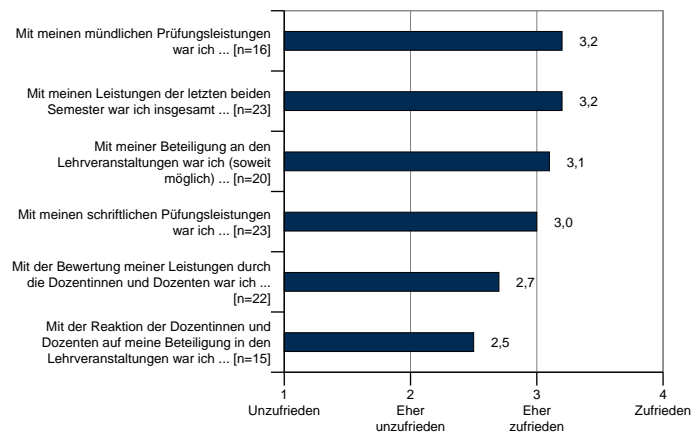


Abb. 2.3.3: Wie zufrieden waren Sie ...



Diese Frage wurde von Bachelor- und Masterstudenten/-innen sowie allen übrigen Studenten/-innen beantwortet, die bereits Prüfungsleistungen erbracht und mindestens vier Lehrveranstaltungen besucht hatten.

Abb. 2.3.2: Zufriedenheit mit den eigenen Leistungen



3 Rahmenbedingungen des Studiums an der Universität Bonn

Abb. 3.1.1: Zufriedenheit mit dem Rahmenangebot

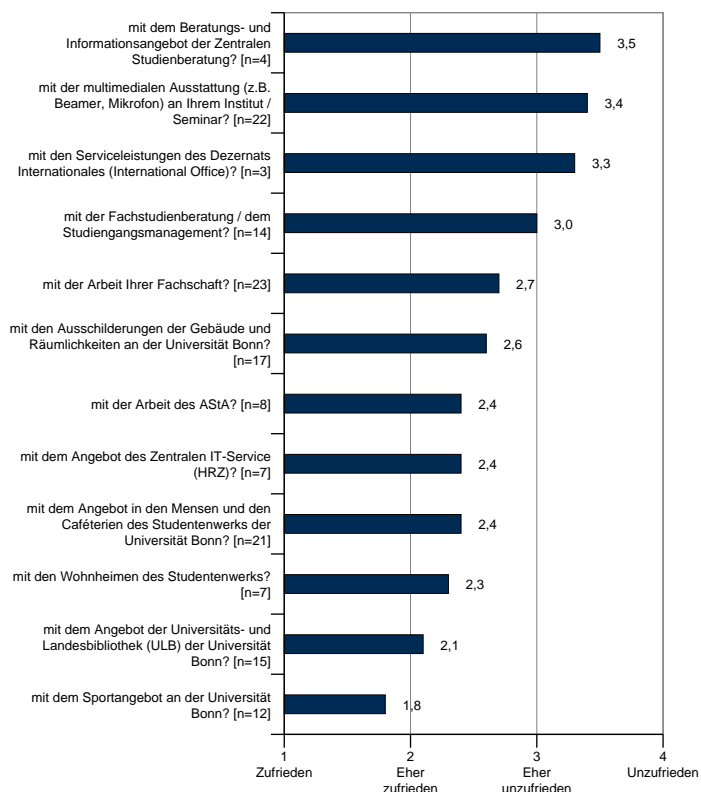
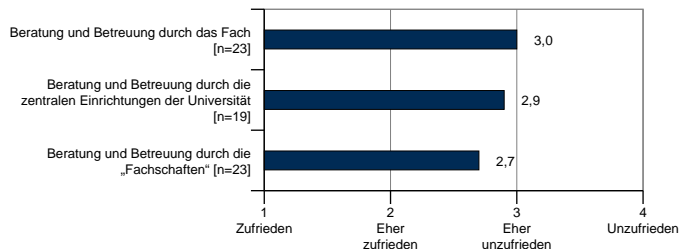


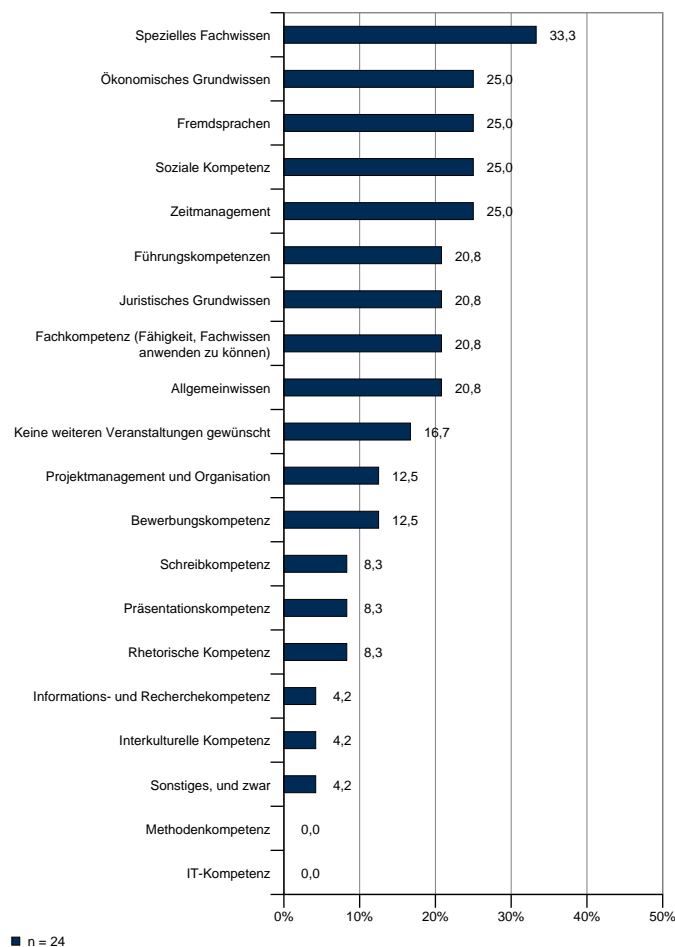
Abb. 3.1.2: Wie zufrieden waren Sie bei Studienbeginn/nach Ortswechsel mit Ihrem Einstieg an der Universität Bonn?



Die Frage bezieht sich auf das in 1.1.6 angegebene Fach. Promotionsstudenten/-innen wurde diese Frage nicht gestellt.

3.2 Gewünschte Veranstaltungen zu Schlüsselqualifikationen

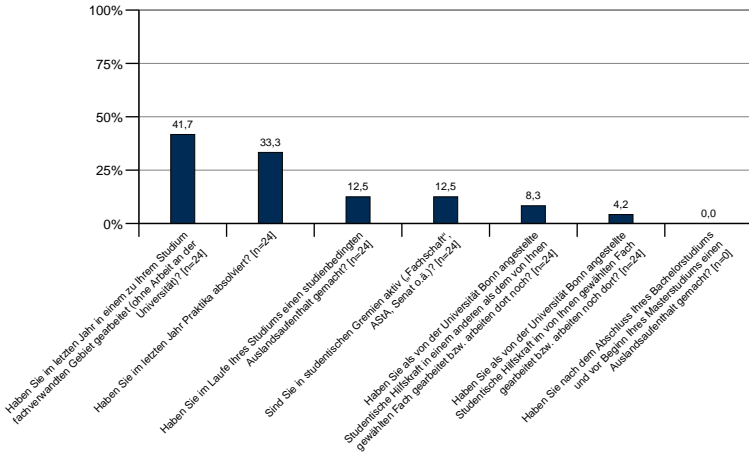
Abb. 3.2.1: Zu welchen Bereichen im Rahmen Ihres Studiums wünschen Sie sich mehr Veranstaltungen?



Promotionsstudenten/-innen wurde diese Frage nicht gestellt. Mehrfachnennungen waren möglich. Die Summe aller Antworten muss nicht 100% ergeben.

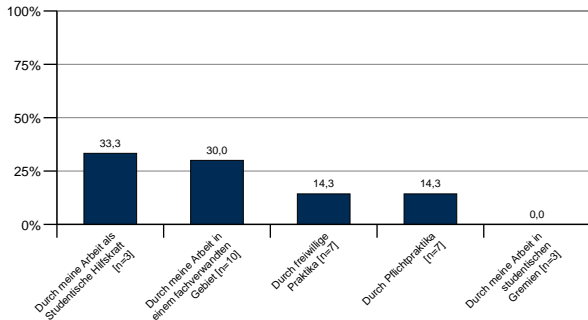
3.3 Studienbegleitende Aktivitäten

Abb. 3.3.1: Sind Sie den folgenden studienbegleitenden Aktivitäten nachgegangen?



Promotionsstudenten/-innen wurde diese Frage nicht gestellt. Es werden nur die "Ja"-Antworten abgebildet. Mehrfachnennungen waren möglich. Die Summe aller Antworten muss nicht 100% ergeben.

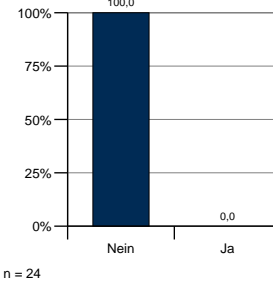
Abb. 3.3.2: Sind Ihnen durch diese studienbegleitenden Aktivitäten Schwierigkeiten im Hinblick auf die Fortsetzung des Studiums entstanden?



Hier sind voneinander unabhängige Fragen zu einem Themenkomplex zusammengefasst. Die Befragungsteilnehmer/-innen wurden gebeten, die einzelnen Fragen mit "Ja" oder "Nein" zu beantworten. Es sind jedoch nur die "Ja"-Antworten abgebildet. Die Prozentangaben beziehen sich dabei auf die Personen, denen die entsprechende Frage tatsächlich gestellt wurde.

3.4 Kindererziehung/Kinderbetreuung

Abb. 3.4.1: Erziehen Sie neben dem Studium ein Kind/Kinder bzw. haben Sie in den letzten beiden Semestern ein Kind/Kinder erzogen?



Promotionsstudenten/-innen wurde diese Frage nicht gestellt.

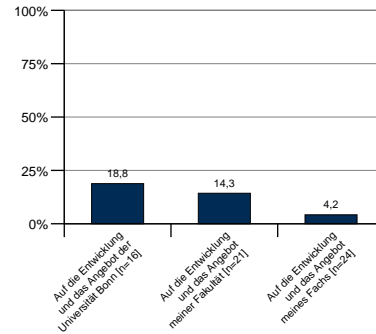
Abb. 3.4.2: Unterstützung bei der Kindererziehung

Es liegen keine Daten vor.

Es sind nur die "Ja"-Antworten abgebildet. Diese Frage wurde nur Personen gestellt, die ein Kind/Kinder erzogen haben.

3.5 Einflussmöglichkeiten der Studierenden

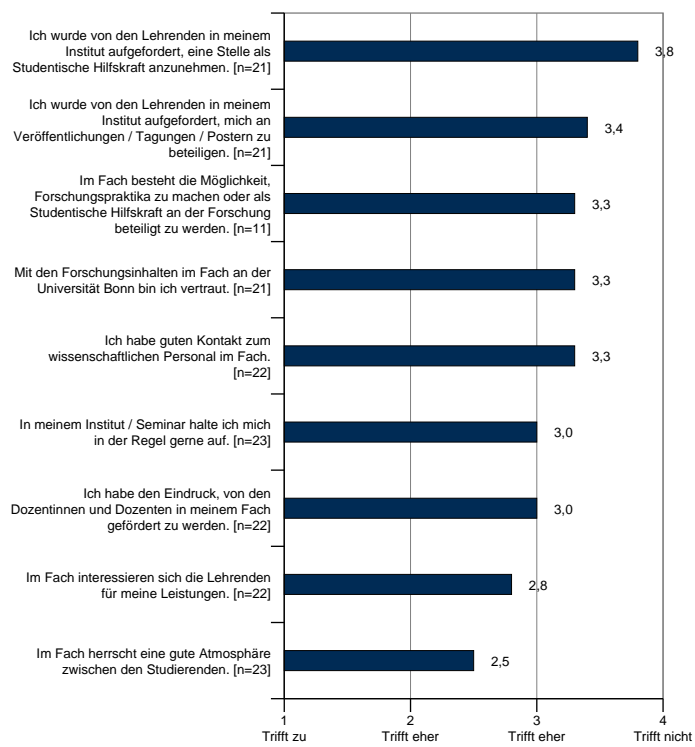
Abb. 3.5.1: Haben Sie den Eindruck, als Student Einfluss nehmen zu können?



Promotionsstudenten/-innen wurde diese Frage nicht gestellt. Es sind nur die "Ja"-Antworten abgebildet.

4 Forschung und Nachwuchsförderung

Abb. 4.1.1: Forschung und Nachwuchsförderung



Die Frage wurde Promotionsstudenten /-innen und Studenten/-innen, die erst kürzlich ihr Fach gewechselt hatten, nicht gestellt.

Abb. 4.2.3: Zufriedenheit mit der Betreuung der Promotionsarbeit

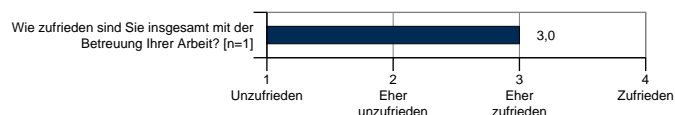
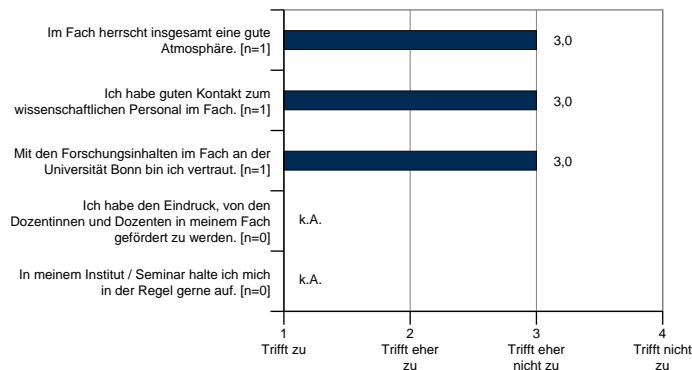


Abb. 4.2.4: Nachwuchsförderung aus Sicht der Promotionsstudenten/-innen



4.2 Promotionsstudenten/-innen

Die folgenden Fragen wurden nur Promotionsstudenten/-innen gestellt.

Abb. 4.2.1: Sind Sie Mitarbeiter/-in der Universität Bonn?

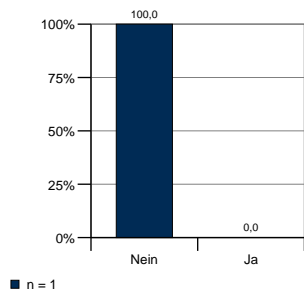
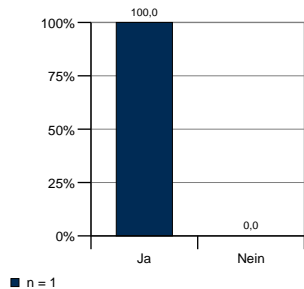


Abb. 4.2.2: Haben Sie die Möglichkeit, an einem Doktorandenseminar oder Vergleichbarem teilzunehmen?



5 Image der Universität Bonn und des Fachs

Abb. 5.1.1: Welches Bild haben Sie von Ihrem Fach?

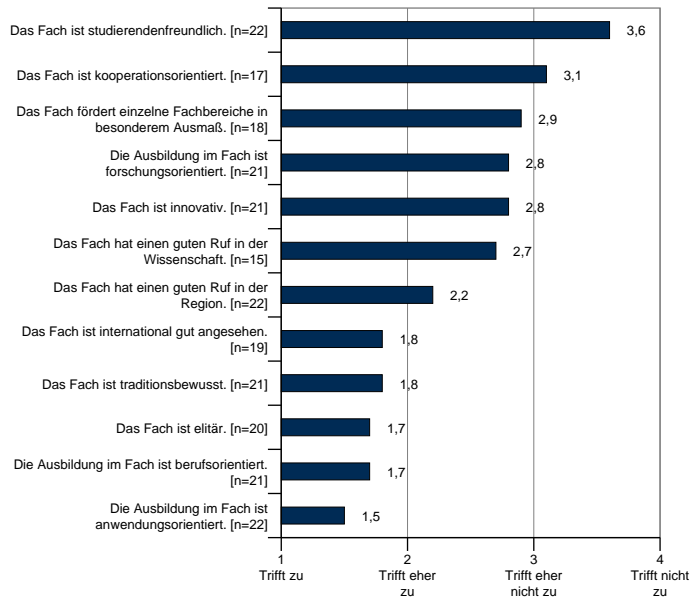


Abb. 5.1.3: Gründe für die Entscheidung für die Universität Bonn

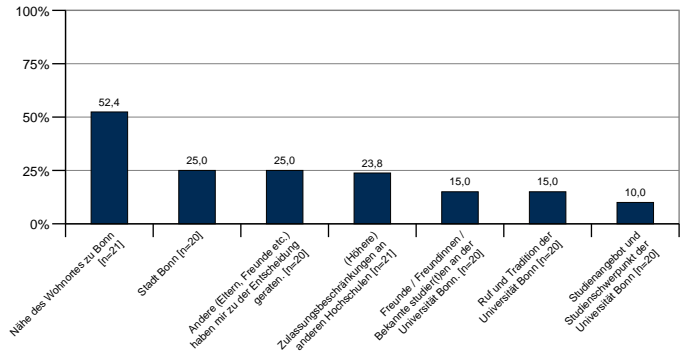
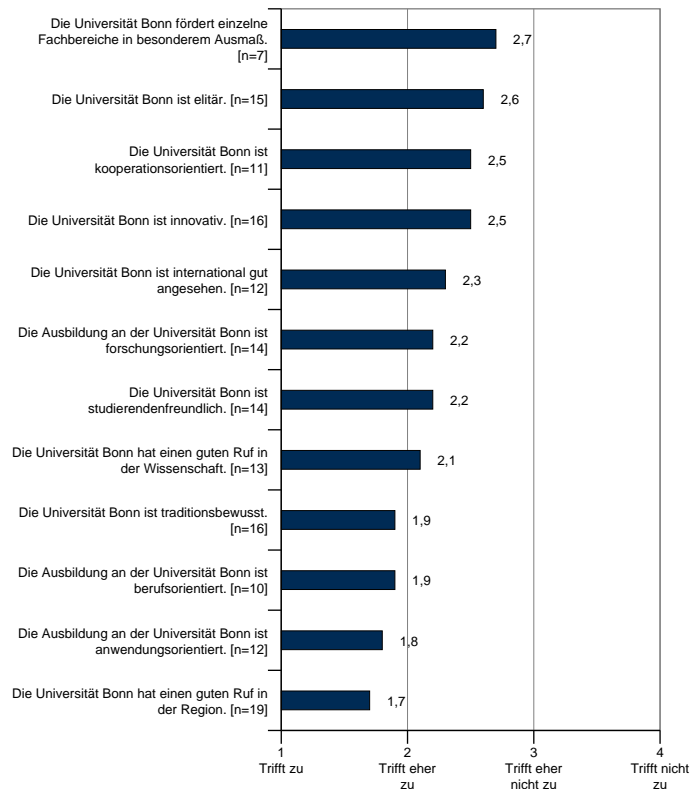
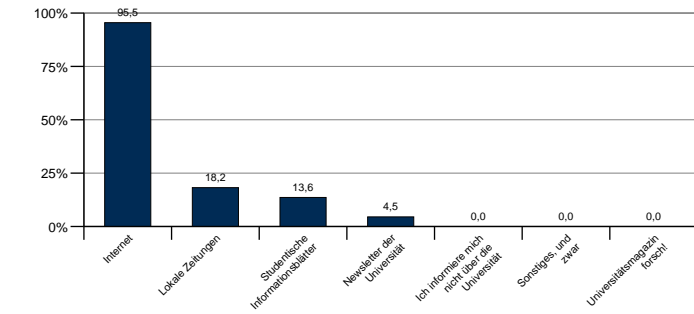


Abb. 5.1.2: Welches Bild haben Sie von der Universität Bonn?



5.2 Genutzte Informationsquellen zu Universität und Studium

Abb. 5.2.1: Welche Medien nutzen Sie, um sich über die Universität Bonn zu informieren?



n = 22

Mehrfachnennungen waren möglich. Die Summe aller Antworten muss nicht 100% ergeben.

5.3 Gesamtzufriedenheit mit der Universität Bonn

Abb. 5.3.1: Zufriedenheit mit der Universität Bonn

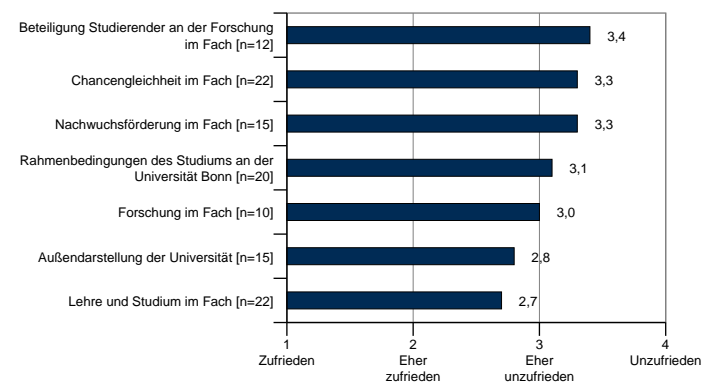
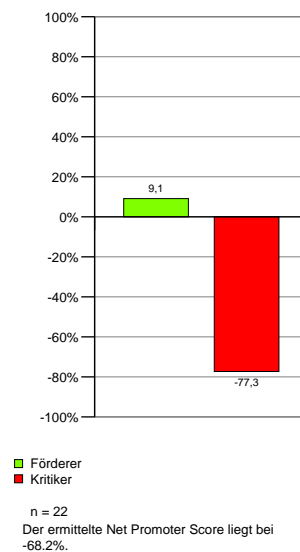


Abb. 5.3.2: Würden Sie die Universität Bonn weiterempfehlen?



Diese Frage dient zur Ermittlung des so genannten Net Promoter Scores®. Der Net Promoter Score® (NPS) wurde ursprünglich als Kennziffer für den Zusammenhang von Kundenzufriedenheit und -loyalität mit Unternehmenswachstum entwickelt.

Zur Ermittlung des Net Promoter Score (NPS) wird Kunden eines Unternehmens - oder auch Studierenden einer Universität - lediglich eine einzige Frage gestellt: Wie wahrscheinlich ist es, dass Sie das Unternehmen einem Freund oder Kollegen weiterempfehlen? Erlaubt sind Antworten von 0 (völlig unwahrscheinlich) bis 10 (sehr wahrscheinlich). Teilnehmer, die mit 9 oder 10 antworten, zählt man zur Gruppe der Förderer; wer 6 oder weniger ankreuzt, gilt als Kritiker. Der NPS berechnet sich aus der Differenz beider Gruppen in Prozentpunkten: Bei 50 Prozent Förderern und 30 Prozent Kritikern beträgt der NPS 20 Prozent. Der Anteil der Teilnehmer, die mit 7 oder 8 antworten, wird in die Berechnung des NPS nicht einbezogen.

Der im Wintersemester 2018/2019 im Rahmen der Allgemeinen Studierendenbefragung ermittelte Net Promoter Score liegt für die Gesamtuniversität bei -13,4%. Der Anteil der Kritiker liegt demnach über dem der Förderer. Erkenntnisse, in welchen Bereichen der Universität Handlungsbedarf zur Steigerung der Zufriedenheit bei den Studierenden besteht, lassen sich aus den gesamten Ergebnissen der Allgemeinen Studierendenbefragung ableiten.